

L'EPS et les élèves de lycées généraux et technologiques

Contenu

Une analyse de la popularité des APSA, convergences-divergences entre les filles et les garçons.	3
Athlétisme et Natation.....	4
APPN	5
Activités d'entretien.....	5
Activités gymnique et artistiques.....	6
Sports Collectifs.....	7
Duels	8
Hiérarchie perçue de 8 fonctions potentielles de l'EPS.....	9
1 ^{er} « Le cours d'EPS sert à apprendre à s'entretenir physiquement (pour rester en forme et en bonne santé)" ..	9
" Le cours d'EPS sert à améliorer sa moyenne ou à gagner des points pour l'examen " (CAP/BEP/BAC)	9
"Le cours d'EPS sert à mieux se connaître soi même, à découvrir ses capacités et ses limites"	9
"Le cours d'EPS sert à apprendre des activités physiques"	10
« Le cours d'EPS sert à s'amuser, à se détendre des autres cours ».....	10
"Le cours d'EPS sert à apprendre à vivre ensemble, et à respecter les autres"	10
"Le cours d'EPS sert à prendre des responsabilités, apprendre à s'organiser, aider, conseiller, ... à tenir des rôles évaluer, arbitrer ».....	11
"Le cours d'EPS ne sert à rien du tout "	11
Une « classification » des APSA selon les élèves de Lycées	12
Le cours d'EPS et MOI	13
« En cours d'EPS, j'ai des camarades avec qui je m'entends bien »	13
« Je m'entends bien avec mes professeurs d'EPS ».....	13
« En cours d'EPS, j'ai l'impression que je réussis MOINS BIEN que les autres élèves de ma classe »	13
« Je vais en cours d'EPS avec plaisir »	13
« Je me considère comme sportif(ve) »	14
« Je me considère en bonne condition physique (endurance, souplesse, force, vitesse) »	14
« Je pratique une activité physique ou un sport en dehors de l'école »	14
Graphe des relations significatives (TS) entre les diverses questions.....	15
Analyse multivariée de ces relations	15
Les élèves « faibles » vs les élèves « forts »	15
Les élèves « faibles » (dominante filles)	16
Les élèves « forts » (dominante garçons)	16

Les Opinions libres	17
Un cours positivement différent des autres	17
Le cours d'EPS:	18
La « compétition » en cours, un point critique pour les filles.....	18
 Annexes	 19

D'après un questionnaire proposé aux élèves de secondes et de terminales de 2 lycées généraux lors des premières semaines de la rentrée de septembre.

L'étude ci-dessous porte sur les 290 élèves de 2 lycées généraux et technologiques (Tours, Amboise) en 2011

Population étudiée: 797 élèves de lycées généraux, technologiques et professionnels

classe_filiere	2 GT	Term	TOTAL
genre			
un garçon	68,4% (80)	31,6% (37)	100% (117)
une fille	44,5% (77)	55,5% (96)	100% (173)
TOTAL	54,1% (157)	45,9% (133)	100% (290)

Une étude identique sur les élèves des lycées professionnels est disponible à cette adresse :

https://bernard-lefort.pagesperso-orange.fr/elevésLP/2011_LP_SEUL.pdf

Une analyse de la popularité des APSA, convergences-divergences entre les filles et les garçons.

La grande dispersion des notes pour chaque APSA (Écart Type de 6,8 pour la danse à 3,8 pour le Badminton) et l'effectif parfois important des notes extrêmes (0, 20) font de la médiane un outil plus robuste que la moyenne.

Rappel : La médiane est la valeur centrale qui partage l'effectif total en deux parties égales : 50/50. Médiane Badminton Garçons= 15 signifie qu'une moitié des garçons a mis une note entre 0 et 15 et l'autre moitié entre 15 et 20

« Les Sports utilisés en cours d'EPS : ceux que j'aime et ceux que je n'aime pas » Je mets une note (entre 0 et 20) dans chaque case et quand je ne connais pas l'activité: je laisse la case vide »

Rappel : « connaître l'activité » ne signifie pas nécessairement l'avoir pratiquée en EPS ou ailleurs.

Popularité des APSA	Médiane garçons	Médiane Filles	Mon interprétation
Badminton	15	15	APSA positivement appréciées ET de manière convergente par les garçons et les filles. Ce sont les APSA qui –a priori- susciteront le moins de rejet autant des garçons que des filles et qui contribueront à un bon climat de classe.
Musculation Fitness	14	14	
Basket	15	12	
Handball	14	12	
Tennis de table	13	12	
Volley	13	12	
Course Orientation	13	12	
Escalade	12	12	
Acrosport	10	12	
Sol	10	12	
Boxes	11	10	
Agrès	10	11	
Natation Sauvetage	10	10	
Course en durée 1/2 fond	10	10	APSA modérément ou peu appréciées ET de manière convergente par les garçons et les filles
Sprint Relais Haies	10	10	
Ultimate	10	10	
Cirque	10	10	
Lutte Judo	10	10	
Sauts	10	09	
Lancers	10	09	
Rugby	10	08	
Football	10	08	
Danse	10	14	2 APSA appréciées de manière divergente par les garçons et les filles.
Step	11	15	

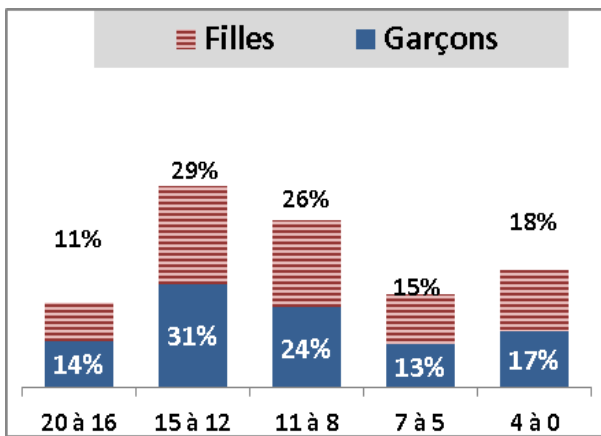
Les opinions des élèves sont très diverses et contrastées. Chaque APSA est à la fois rejetée par certains et appréciée par d'autres, mais dans des proportions variées. L'approche par la médiane n'est pas suffisante pour avoir un « tableau de bord » de la situation.

En regroupant les notes dans 5 classes : [0 à 4] [5 à 7] [8 à 11] [12 à 15] [16 à 20], (99% des notes ont été mises en points entiers), nous visualisons plus aisément cette dispersion des appréciations.

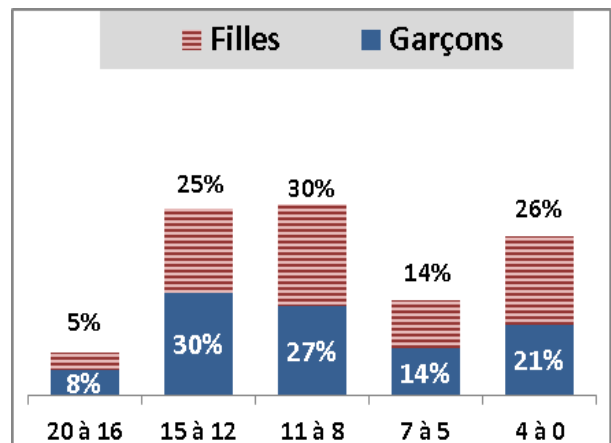
Et nous avons ainsi une représentation visuelle de la répartition des « opinions » pour chaque APSA

Athlétisme et Natation

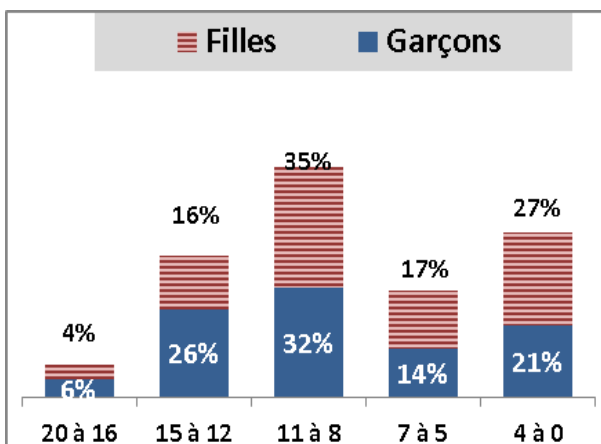
Sprint Relais Haies (3% sans avis)



Sauts Multibonds Pentabond (3% sans avis)

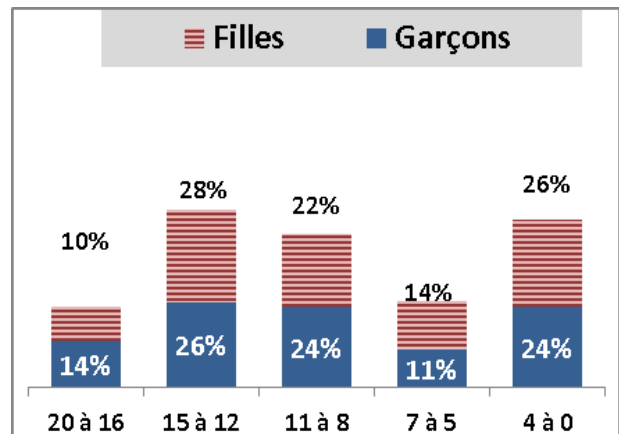


Lancers (8% sans avis)

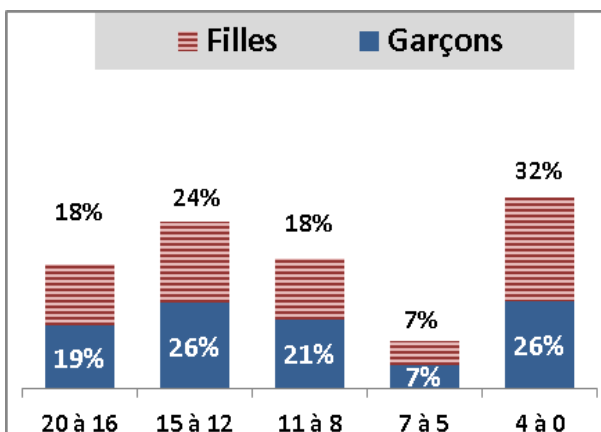


Course en durée 1/2 fond 3x500m

(4% sans avis)



Natation (3% sans avis)

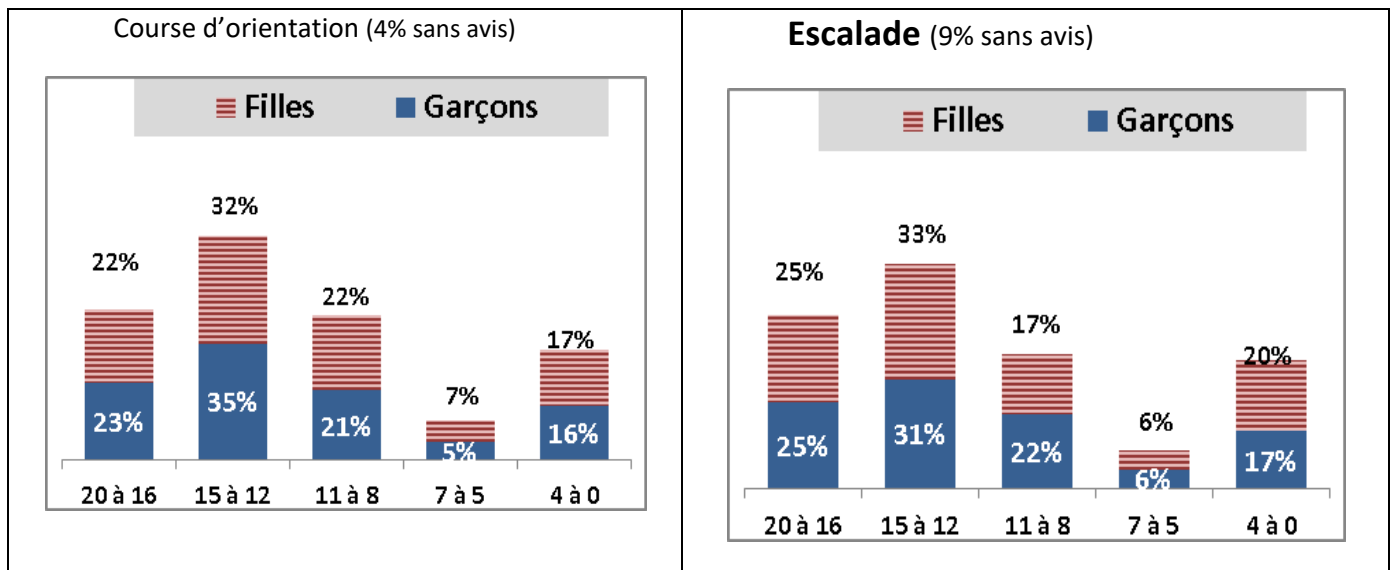


Commentaires :

La natation-sauvetage obtient le meilleur score (les notes de 12 à 20) ... et simultanément un rejet plus affirmé (les notes de 0 à 4).

APPN

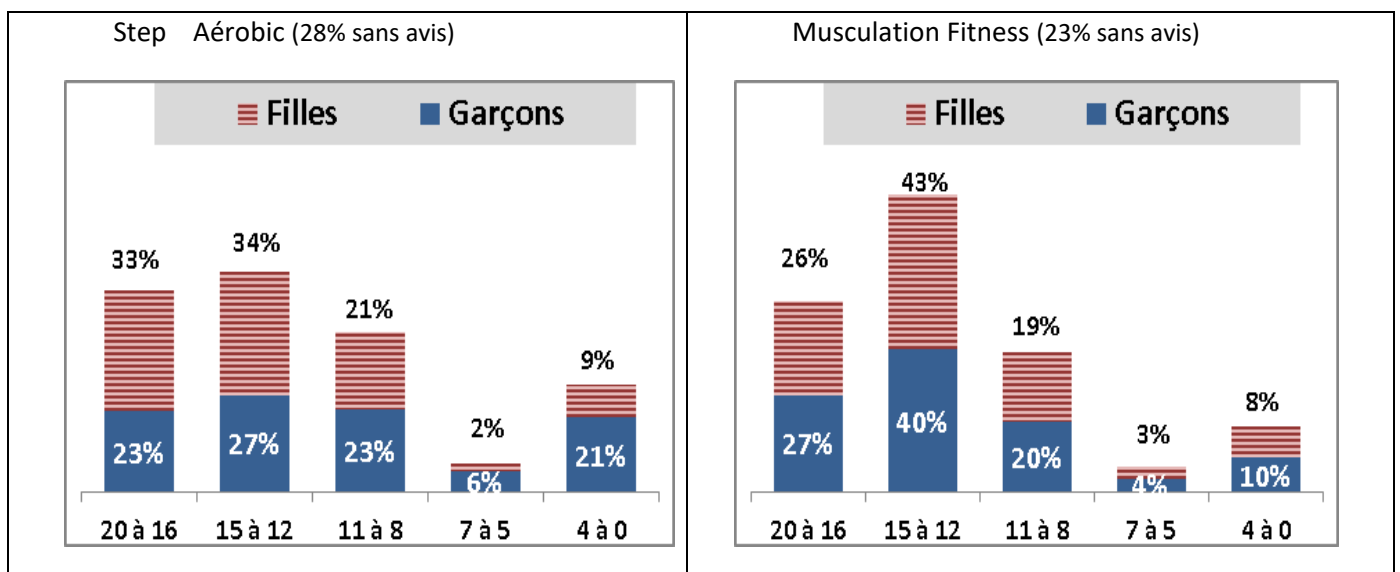
Elles font partie des APSA appréciées.



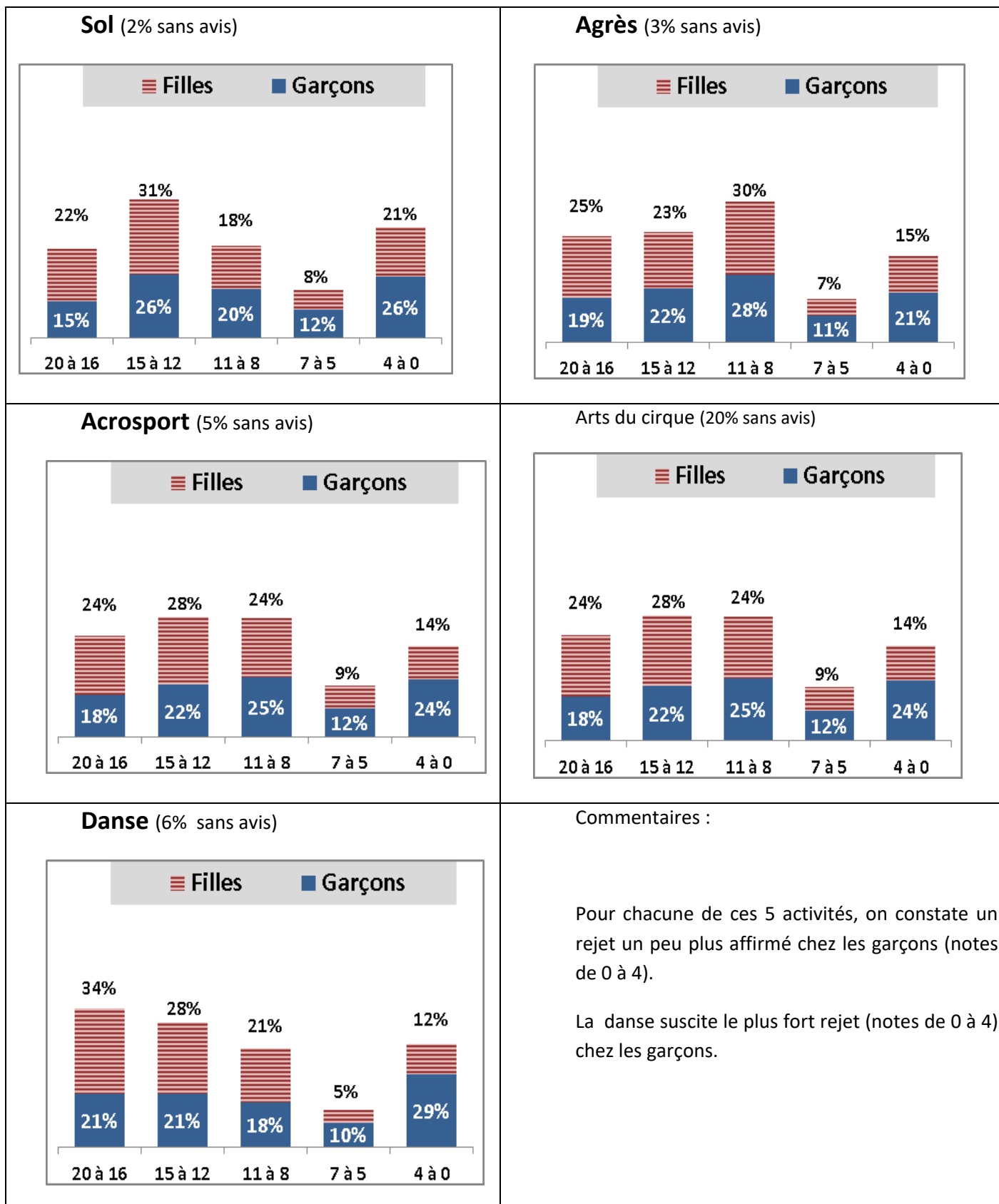
Activités d'entretien

La musculation-fitness obtient le meilleur score. Elle fait partie des 2 APSA les plus appréciées des garçons et des filles. Elle n'a pas été pratiquée au collège, mais les opinions sont déjà très positives.

Pour le Step - aérobie, on constate une adhésion affirmée chez les filles.

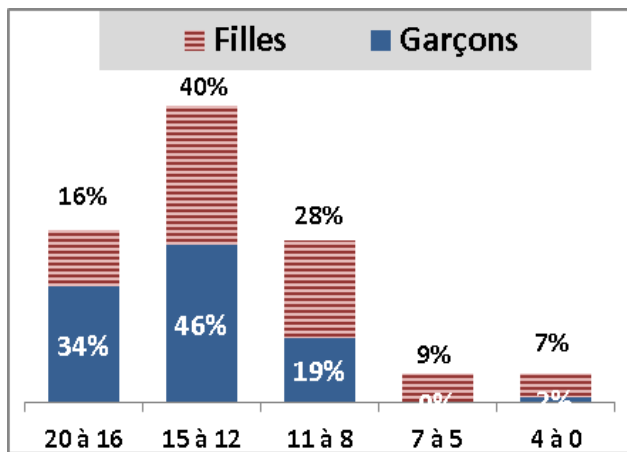


Activités gymnique et artistiques



Sports Collectifs

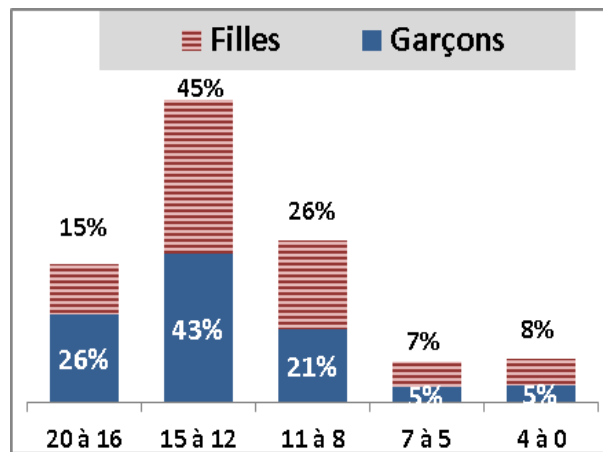
Basket Ball (1% sans avis)



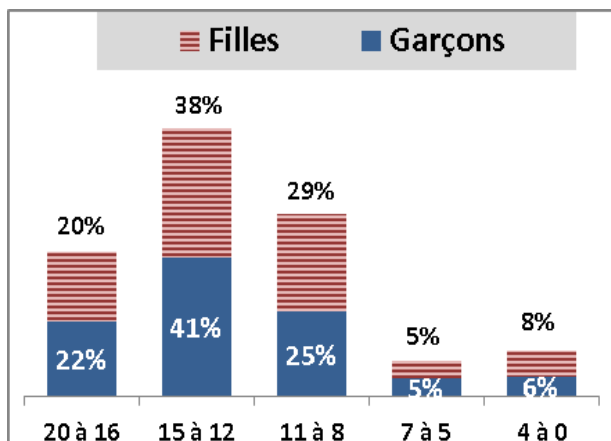
Le

plus populaire

Hand Ball (5% sans avis)

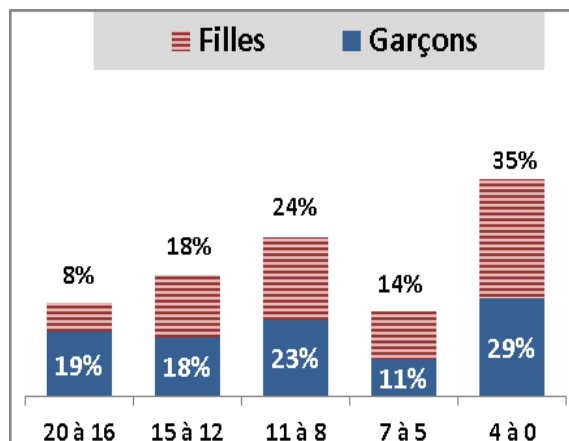


Volley Ball (4% sans avis)

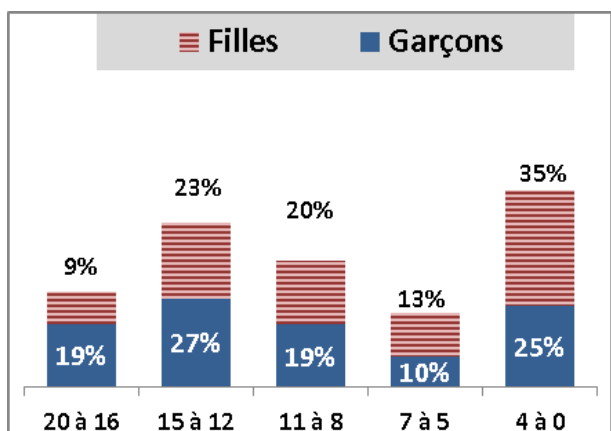


Les filles apprécient le volley, même si elles semblent plus en difficulté au CCF de Term.

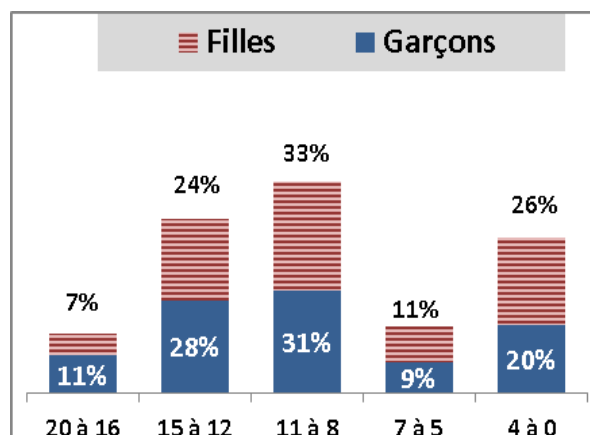
Football (4% sans avis)



Rugby (7% sans avis)

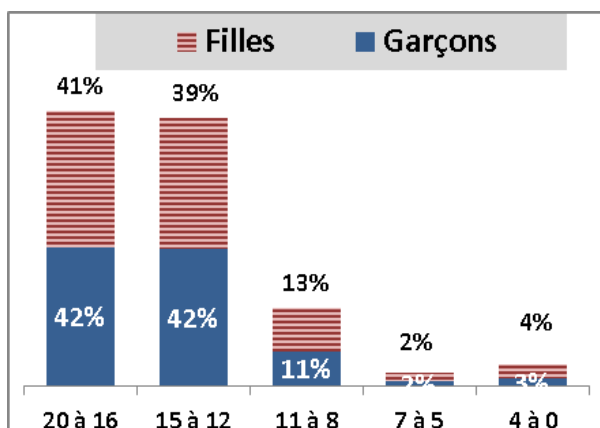


Ultimate (15% sans avis)



Duels

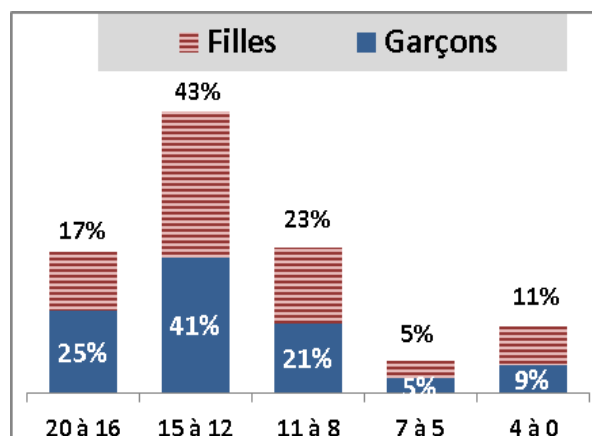
Badminton (2% sans avis)



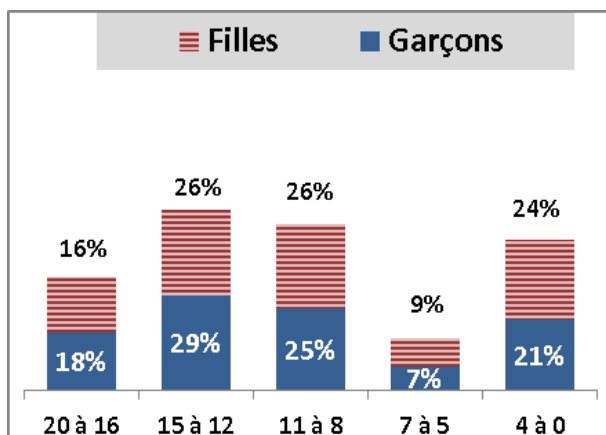
L'attrait manifeste du badminton se confirme dans cette enquête

Rappel : dans son rapport d'activité 2010/2011, l'UNSS indique que le badminton est le premier sport scolaire pour la deuxième année consécutive.

Tennis de table (3% sans avis)

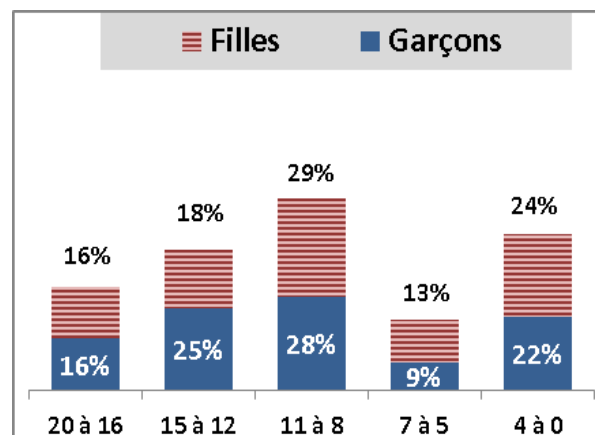


Boxes (20% sans avis)



Constatons qu'il existe, en LGT comme en ly Pro, un pourcentage de filles qui apprécie (ou qui est curieuse de) cette activité traditionnellement de garçons

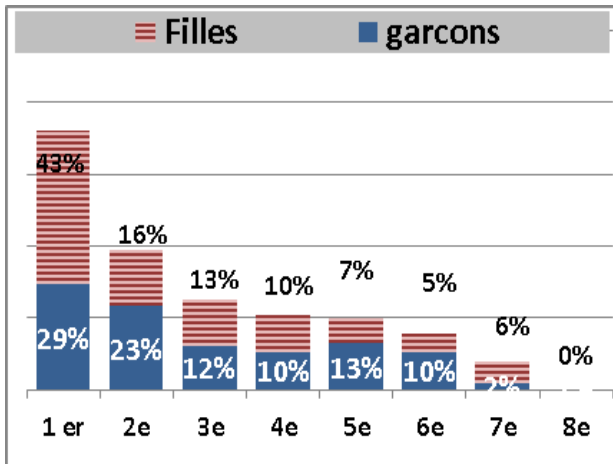
Lutte Judo (16% sans avis)



Hiérarchie perçue de 8 fonctions potentielles de l'EPS

Les 290 élèves devaient classer 8 propositions selon leur ordre personnel de priorité.

1^{er} « Le cours d'EPS sert à apprendre à s'entretenir physiquement (pour rester en forme et en bonne santé) »



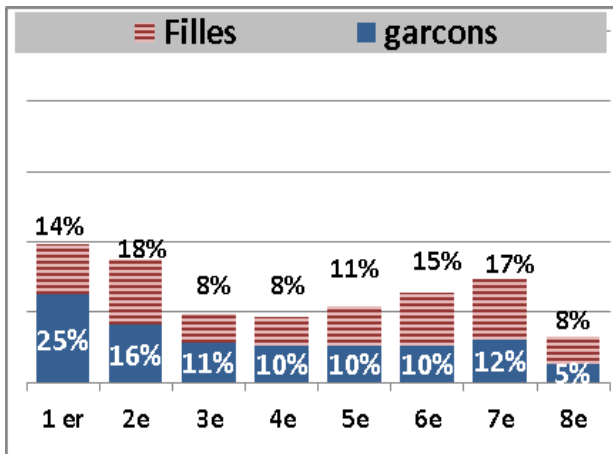
Cette proposition obtient le meilleur score de priorité (très nettement chez les filles).

L'image de l'EPS semble donc principalement reliée à la forme-santé.

Au-delà d'une représentation « hygiéniste » de l'EPS, peut-être confortée par les campagnes sur la prévention-santé, il y a aussi la revendication du bien être (la forme) et peut-être aussi du « bien paraître » encouragée par la multiplication des offres commerciales du Fitness.

On peut aussi envisager l'effet supplémentaire d'un biais de conformité sociale : en privilégiant cette réponse, certains élèves pensent répondre correctement à l'attente des enseignants ou des adultes sur le rôle de l'EPS.

" Le cours d'EPS sert à améliorer sa moyenne ou à gagner des points pour l'examen " (CAP/BEP/BAC)



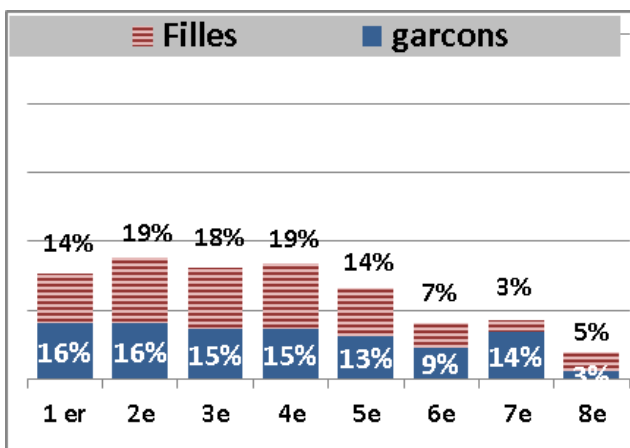
25% des garçons en font leur priorité.

Quels peuvent être les motifs de ce public ? :

- Satisfaire aux exigences scolaires en EPS : être un bon élève
- Redresser sa moyenne grâce aux bonnes notes en EPS.
- Ne pas perdre de points ou en gagner pour celles et ceux qui n'ont pas de fortes notes dans leurs enseignements à gros coefficients du Bac.

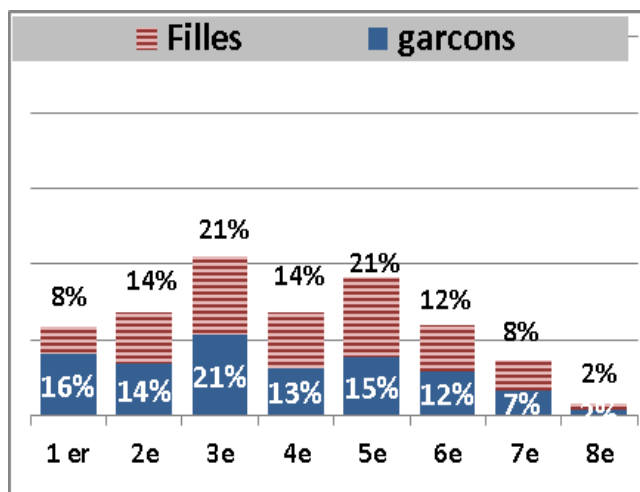
Cette dimension utilitariste concerne plus les garçons que les filles.

"Le cours d'EPS sert à mieux se connaître soi-même, à découvrir ses capacités et ses limites"



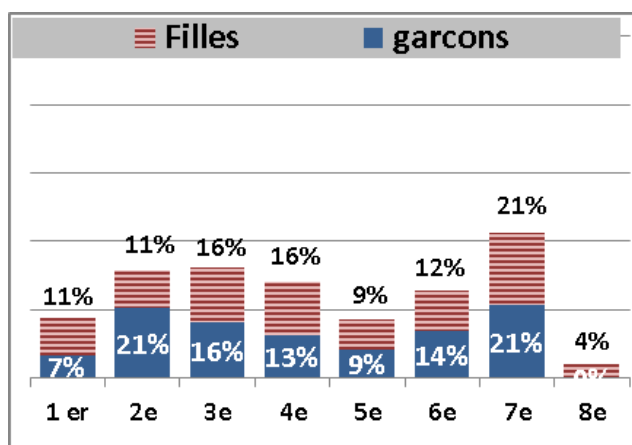
Cette dimension « existentielle », introspective, réflexive est plus en rapport avec la construction de l'identité. Elle mobilise un peu plus les filles.

"Le cours d'EPS sert à apprendre des activités physiques"



Les élèves de seconde donnent une priorité un peu plus élevée aux APSA que les Terminales. (différence significative)

« Le cours d'EPS sert à s'amuser, à se détendre des autres cours »



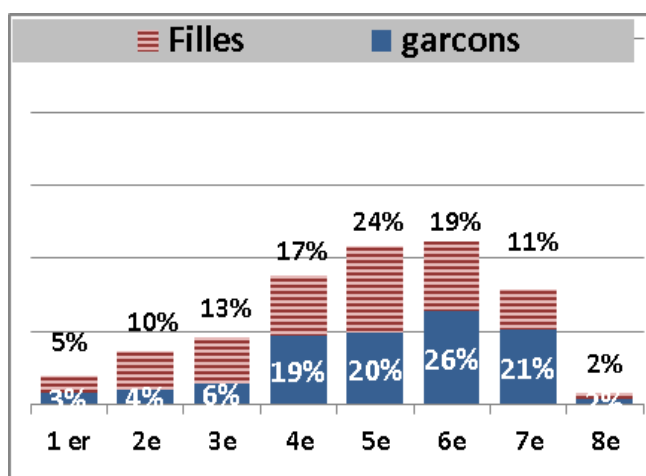
28 % des garçons et 22 % des filles en ont fait explicitement leur choix 1 ou 2.

L'observation des élèves peut laisser penser que la dimension récréative des cours d'EPS est plus largement partagée.

On peut, ici, encore envisager, pour certains élèves, l'effet d'un biais de conformité sociale : en ne choisissant pas

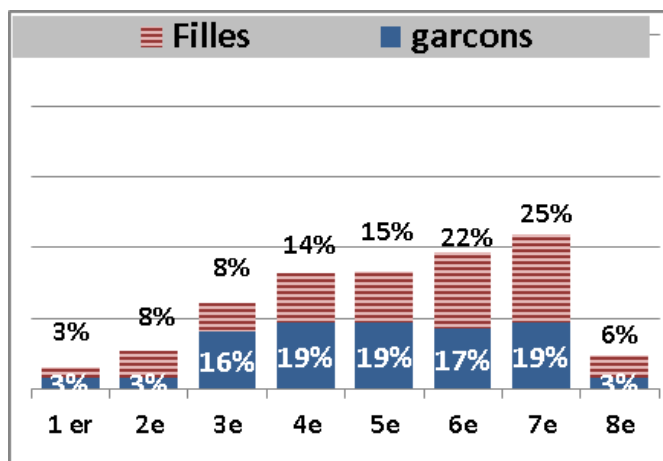
prioritairement cette réponse, certains élèves pensent répondre correctement à l'attente des enseignants.

"Le cours d'EPS sert à apprendre à vivre ensemble, et à respecter les autres"



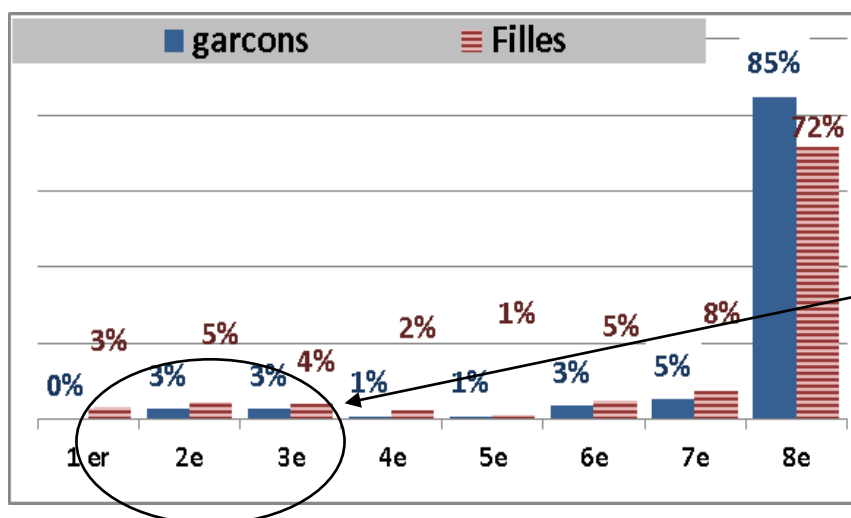
Cette proposition, qui met en avant des compétences sociales et civiques, n'est pas perçue comme une priorité, même si elle concerne plus les filles que les garçons (différence significative).

"Le cours d'EPS sert à prendre des responsabilités, apprendre à s'organiser, aider, conseiller, ... à tenir des rôles évaluer, arbitrer »



Cette proposition, qui met en avant des compétences sociales et méthodologiques plus spécifiques à l'EPS, obtient le plus faibles score des propositions

"Le cours d'EPS ne sert à rien du tout "



Le sentiment de l'utilité de l'EPS est très largement partagé chez les élèves.

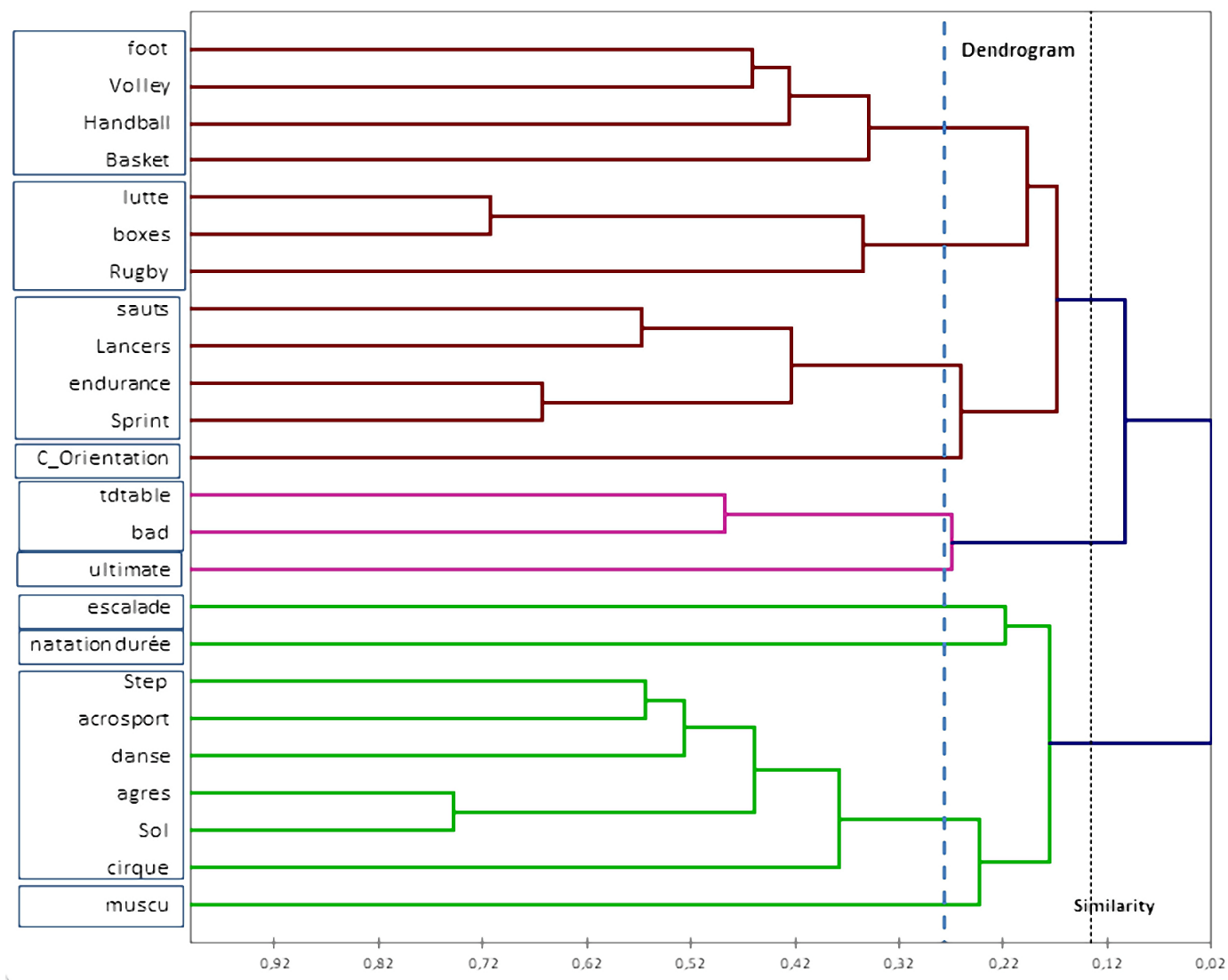
Mais 6 % des garçons et 12 % des filles ont fait le choix 1, 2 ou 3

Il existe donc un petit groupe, majoritairement féminin, qui traduit ici son désintérêt ou son rejet de l'EPS (rapport difficile à l'effort physique ?, faible sentiment de compétence ?, modalités de travail inadaptées ?, climat de groupe défavorable à l'engagement personnel ?, évaluations mal vécues ?, manque d'aide et de soutien des enseignants ?, mauvais choix des APSA ?, ... ?)

Une « classification » des APSA selon les élèves de Lycées

Après les classifications de G.HEBERT M.BOIGEY J.TEISSIE J.LE BOULCH P.PARLEBAS et des « Instructions Officielles », enfin celles (successives) des Programmes en EPS, voici celle de ces élèves de lycées professionnels :

En supposant que chaque note reflète une préférence/rejet pour un type d'effort physique et de rapport au corps, pour un style de relation aux autres, pour une catégorie de situation et de motifs d'agir, l'analyse de l'ensemble des notes par la technique de la Classification Ascendante Hiérarchique (CAH) permet de visualiser une taxinomie implicite des APSA telles qu'elles sont perçues par ces élèves de seconde et de terminale



La CP 5 officielle n'apparaît pas dans cette classification. Elle ne semble pas encore avoir d'identité pour ces élèves : ils n'ont encore que peu pratiqué la Musculation-Fitness, le Step, la natation en durée, ils ne sont pas encore (2011) sensibilisés au « savoir s'entraîner pour soi » en EPS, une approche encore inhabituelle des activités physiques.

Le cours d'EPS et MOI

« En cours d'EPS, j'ai des camarades avec qui je m'entends bien »

La très grande majorité des élèves a des relations satisfaisantes avec un ou des camarades en cours d'EPS.

Les garçons sont plus catégoriques que les filles sur l'excellente qualité de leur intégration dans le groupe.

Une infime minorité se déclare isolée ou rejetée.

entente_camarades	un garçon	une fille	TOTAL
Pas d'accord du tout	0,0%	0,6%	0,3%
Plutôt pas d'accord	2,6%	4,6%	3,8%
Je ne sais pas	7,7%	8,7%	8,3%
Plutôt d'accord	47,0%	53,8%	51,0%
Tout à fait d'accord	41,9%	32,4%	36,2%
TOTAL	100%	100%	100%

« Je m'entends bien avec mes professeurs d'EPS »

La grande majorité des élèves déclare avoir des relations satisfaisantes avec les professeurs d'EPS.

Les garçons sont plus affirmatifs que les filles.

entente_professeur_eps	un garçon	une fille	TOTAL
Pas d'accord du tout	1,7%	0,6%	1,0%
Plutôt pas d'accord	1,7%	4,0%	3,1%
Je ne sais pas	23,1%	20,8%	21,7%
Plutôt d'accord	41,9%	53,8%	49,0%
Tout à fait d'accord	31,6%	20,8%	25,2%
TOTAL	100%	100%	100%

« En cours d'EPS, j'ai l'impression que je réussis MOINS BIEN que les autres élèves de ma classe »

sent_competence	Pas d'accord du tout ou Plutôt pas	Je ne sais pas	Plutôt d'accord ou Tout à fait d'accord	TOTAL
un garçon	57,3%	25,6%	14,5%	100%
une fille	25,4%	34,7%	39,3%	100%
TOTAL	38,3%	31,0%	29,3%	100%

La dépendance est très significative. $\chi^2 = 35,04$, $ddl = 2$, $1-p = >99,99\%$.

Toutes les enquêtes réalisées sur ce thème montrent que les filles ont un sentiment de compétence plus faible que les garçons en EPS.

Dans cette enquête 2011, 39,3 % des filles (vs 14,5 % des garçons) se déclarent concernées.

« Je vais en cours d'EPS avec plaisir »

Les garçons sont plus affirmatifs (53,8% vs 28,3%) que les filles sur le plaisir ressenti en cours d'EPS

EPS_plaisir	un garçon	une fille	TOTAL
Jamais	4,3%	9,8%	7,6%
De temps en temps	21,4%	39,9%	32,4%
Assez souvent	19,7%	22,0%	21,0%
Très souvent OU TOUJOURS	53,0%	28,3%	38,3%
TOTAL	100%	100%	100%

La dépendance est très significative. $\chi^2 = 21,55$, $ddl = 3$, $1-p = 99,99\%$.

« Jamais » déclarent 9,8 % des filles : elles « subissent » l'EPS.

En 2008, 16 % (des 3^e et des secondes) n'allaient « jamais ou rarement » avec plaisir en EPS.

« Je me considère comme sportif(ve) »

genre	un garçon	une fille	TOTAL
sportivite_percue			
Pas du tout d'accord	5,1%	16,2%	11,7%
Plutôt pas d'accord	10,3%	19,1%	15,5%
Je ne sais pas	17,1%	17,3%	17,2%
Plutôt d'accord	34,2%	37,6%	36,2%
Tout à fait d'accord	33,3%	9,8%	19,3%
TOTAL	100%	100%	100%

La dépendance est très significative. $\chi^2 = 30,97$, $ddl = 4$, $1-p = >99,99\%$.

« Je me considère en bonne condition physique (endurance, souplesse, force, vitesse) »

genre	un garçon	une fille	TOTAL
cond_phys_percue			
pas d'accord du tout ou plutôt pas d'accord	11,1%	25,4%	19,7%
je ne sais pas	13,7%	26,6%	21,4%
plutôt d'accord ou Tout à fait d'accord	74,4%	47,4%	58,3%
TOTAL	100%	100%	100%

Près d' 1/4 des filles ne se considèrent pas en bonne condition physique (*).

Moins de la moitié pensent le contraire.

(*) Les baromètres nationaux « Santé jeune » indiquent habituellement un score de santé générale plus faible pour les filles que pour les Garçons, ce qui traduit une perception plus négative des filles de leur santé.

« Je pratique une activité physique ou un sport en dehors de l'école »

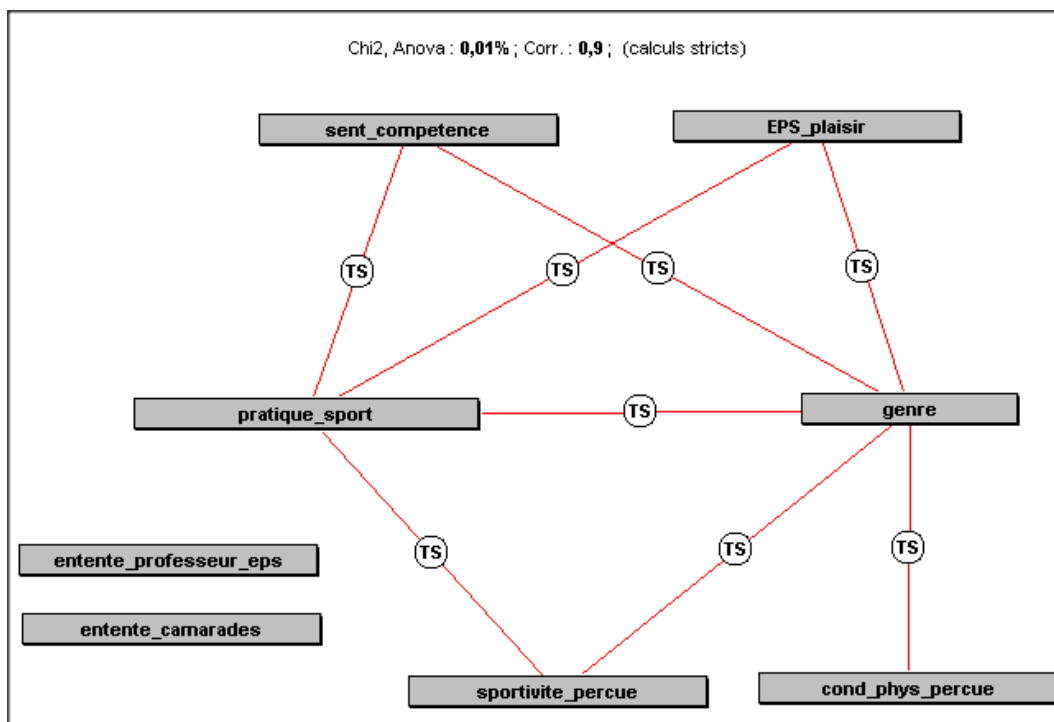
genre	un garçon	une fille	TOTAL
pratique_sport			
jamais ou rarement	14,5%	26,0%	21,4%
de temps en temps	14,5%	26,0%	21,4%
1 à 2 fois par semaine	34,2%	34,1%	34,1%
3 fois ou plus par semaine	35,9%	12,7%	22,1%
TOTAL	100%	100%	100%

La dépendance est très significative. $\chi^2 = 25,59$, $ddl = 3$, $1-p = >99,99\%$.

26 % des filles vs 14,5% des garçons ne pratiquent « jamais ou rarement »

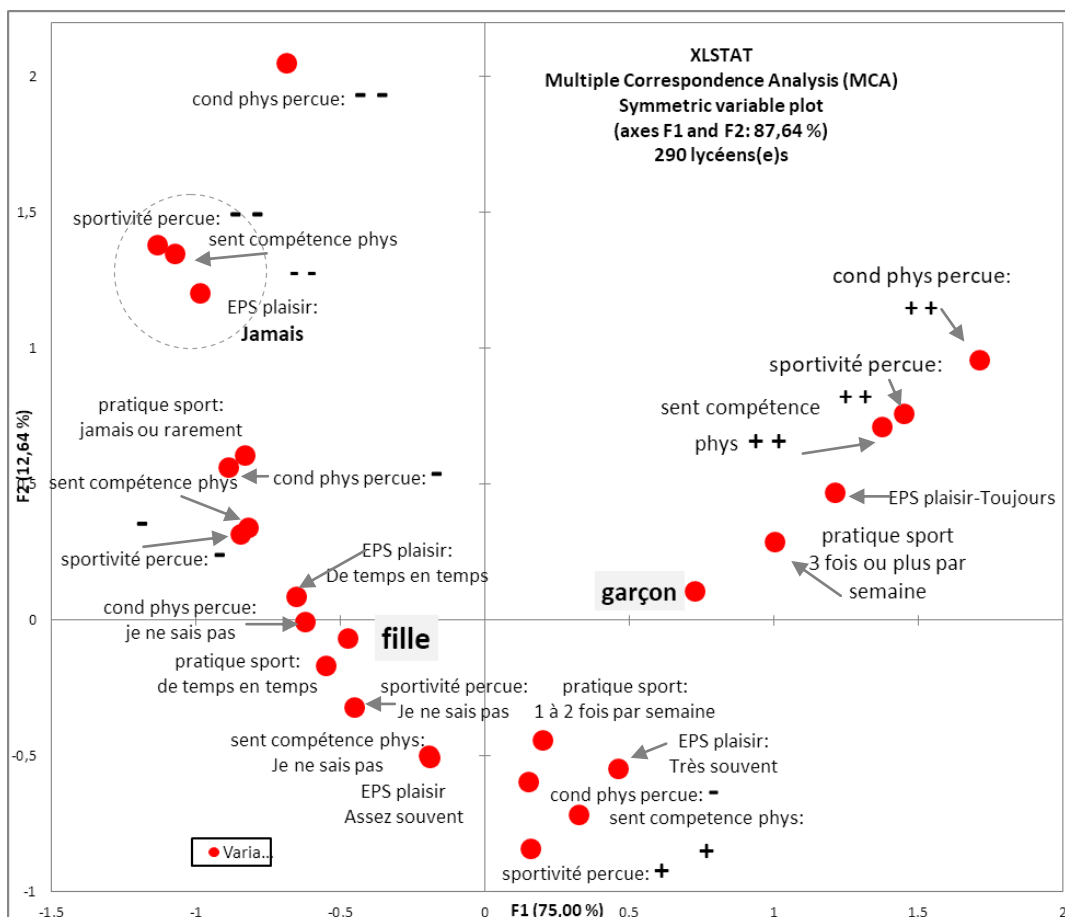
Diverses études montrent que c'est à partir de la seconde que les adolescentes s'éloignent plus nettement de la pratique des APSA.

Graphe des relations significatives (TS) entre les diverses questions.



Analyse multivariée de ces relations

Multiple Correspondence Analysis (MCA) .Lecture : les modalités (cours EPS plaisir, pratique des sports, condition physique perçue, sentiment de compétence physique, ...) sont **d'autant plus proches sur le graphique qu'elles sont possédées par les mêmes élèves**. Exemple



Les élèves « faibles » vs les élèves « forts »

Définition :

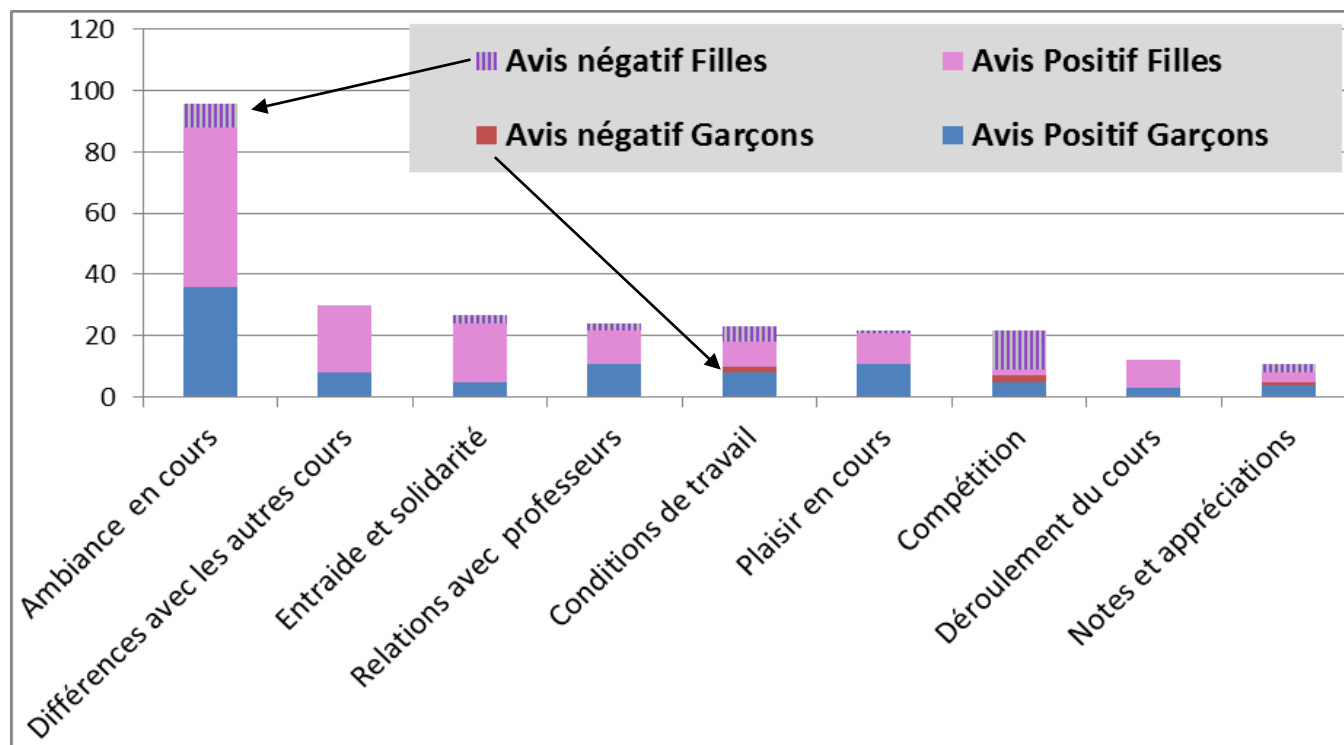
Elève « faible » : Celui qui se déclare pas ou peu sportif et qui pense réussir moins bien en EPS que ses camarades et qui ne va pas souvent ou jamais en cours d'EPS avec plaisir.

Elève « fort » : Celui qui se déclare sportif ou très sportif et qui ne pense pas réussir moins bien en EPS que ses camarades et qui va souvent ou toujours en cours d'EPS avec plaisir.

Les élèves « faibles » (dominante filles)		Les élèves « forts » (dominante garçons)
	<p>« En cours d'EPS, j'ai des camarades avec qui je m'entends bien »</p> <p>Moins de « tout à fait d'accord »</p>	
	<p>« Je m'entends bien avec mes professeurs d'EPS »</p> <p>Beaucoup plus d'incertitude chez les « faibles » et beaucoup moins de « tout à fait d'accord »</p> <p>Les élèves « faibles » sont-ils plus ignorés par leurs enseignants et/ou sujets à plus de remarques négatives ?</p>	
	<p>« Je pratique une activité physique ou un sport en dehors de l'école »</p> <p>La grande majorité des faibles en EPS sont clairement moins motivés pour les pratiques sportives hors cadre scolaire.</p>	
	<p>« Je me considère en bonne condition physique (endurance, souplesse, force, vitesse) »</p> <p>Image du soi physique nettement plus incertaine ou dépréciée chez les « faibles ».</p> <p>Le cours d'EPS vécu éventuellement comme un lieu de mise en danger lors d'efforts physiques soutenus ? (Course en durée, 3x500, ...)</p>	

Les Opinions libres

Les thèmes abordés et leurs valences exprimées par les élèves dans leur réponse libre :



Etre avec des amis, s'entraider, travailler en commun : les clés d'une bonne ambiance en cours d'EPS. Thème cité très majoritairement, mais peu développé par les élèves dans leurs textes libres (encore plus développé par les élèves des Ly Pro).

Les commentaires les plus personnels regroupés par thèmes:

Un cours positivement différent des autres

« C'est un cours différent des autres qui nous permet de nous libérer des cours écrits »

« C'est une ambiance de travail qui est différente de celle qu'on a en classe » F Term

« Ca nous change, ca nous enlève le stress » F 2e

« L'EPS, c'est 2 heures qui passent vite » G Term

«Cela « change des cours où on est assis de 1 à 3heures » F term

« Retourner en cours un peu mieux dans sa peau » F Term

« On est plus proche de ses camarades que dans les autres cours » F 2e

« Ca sert à se vider un peu de la pression quotidienne » F Term

« Il y a plus de discussions avec les profs » F Term

« Malgré ne pas être sportive, je viens en EPS avec plaisir » F 2e

Une bonne entente avec les enseignants

« La prof était quelqu'un de gentil et accessible, à la bonne humeur contagieuse » F term

« J'aime la compréhension, la bonne humeur du professeur et sa façon de nous pousser à progresser » F term

« Les appréciations des professeurs sont intéressantes » F 2e

Mais, « Certains professeurs aiment beaucoup les sportifs, ce qui est compréhensible, mais ils défavorisent les moins sportifs, font preuve de moins de patience et accordent moins d'intérêt à faire progresser. Dommage ! » F Term

Le cours d'EPS:

« J'adore quand on ne parle pas et qu'on passe aux activités » G 2e

« Le déroulement des cours ne va pas assez vite, on perd trop de temps » G 2e

« Certains sports sont trop difficiles ou font souffrir » F Term

« Je n'ai pas réussi à m'y sentir à l'aise, plutôt exclue en raison de mon faible niveau et de ma timidité. J'aimerais faire des activités qui me permettraient de me sentir mieux avec les autres » F Term

« Il n'y a pas assez de choix en sport » F Term

« Ils nous les imposent (APSA) » F Term

« Tous les ans, on fait la même chose » F Term

« C'est toujours les mêmes sports depuis le collège » F Term

Les notes et appréciations en EPS : certaines filles de Terminales sont plus critiques

« J'ai aimé, malgré mes difficultés dans certains sports, qu'une appréciation encourageante et valorisante montre que j'ai travaillé et soit inscrite à côté de la note » F Term

« Il faudrait peut-être une appréciation plus précise avec nos points faibles et forts » F Term

« Les notes ne devraient pas se faire sur un barème commun, mais sur l'évolution, la participation et le dépassement de ses limites » F Term

« Mais parfois on est noté trop difficilement par rapport à notre niveau malgré nos progrès : ça décourage ! » F Term

« Les profs d'EPS ne prennent pas assez en compte les difficultés des élèves » F Term

« Les notes ne sont pas toujours justes, car on peut avoir fait son maxi et avoir une note pas terrible » F Term

« Je trouve dommage que les notes de sport pénalisent la moyenne » F Term

« Le sport devrait être facultatif... Le sport ne devrait pas plomber la note du Bac, mais au contraire l'augmenter » F Term

« Je pense que la note devrait plus tenir compte de l'attitude positive ou non de l'élève pour valoriser les efforts qu'il fournit si le sport n'est pas son point fort » F Term

La « compétition » en cours, un point critique pour les filles.

« Parfois il y a des mauvais joueurs, ce qui fait qu'il y a des tensions » F 2e

« Je n'ai pas aimé la compétition, car les personnes qui gagnent se vantent » F 2e

« Je n'aime pas la compétition, car il y a des personnes qui n'aiment pas perdre » F 2e

« Joueurs de mauvaise foi dans l'équipe » F Term

« L'ambiance est plutôt bonne, même si l'entraide est souvent éclipsée par la compétition » F Term

« L'esprit est beaucoup trop basé sur les performances et la compétition, moins sur la collectivité et la détente. Dommage ! » F Term

Les conditions de travail et l'hygiène suscitent très peu de commentaires

« On n'est pas motivé à faire sport quand il fait froid dehors » F Term

« Pas très intéressant de faire du sport dehors en plein hiver » G Term

Annexes

Mes travaux antérieurs sur le thème

« Pour une intervention plus influente en EPS : mieux connaître les adolescents »

<https://bernard-lefort.pagesperso-orange.fr/elevésLP/elevésLP.htm>

« L'EPS et les élèves à la fin du collège »

https://bernard-lefort.pagesperso-orange.fr/elevésLP/2007_enquete_EPS_BL.pdf

L'adolescence S. Brisseau-Gimenez, G. Cazorla, P. G. Coslin, F. Darnis, m. Honta, B. Lefort, A. Lusseau, R. Mares, S. Toker et M. Vincent Morin. Coordonné par L. Lafont Revue EPS 2011 - 128 pages ISBN13: 9782867133954 chapitre 6 "Le professeur d'EPS face à des adolescents".

L'enquête 2011

L'Education Physique et les élèves des lycées

Enquête anonyme : ne mettez pas votre nom, ne citez pas de nom, ne signez pas
Merci de répondre sérieusement à ces questions

A- Les Sports en cours d'EPS : ceux que j'aime et ceux que je n'aime pas

Je mets une note (entre 0 et 20) dans chaque case. Si je n'ai pas d'opinion: je laisse la case vide

1. Basket Ball	<input type="text"/>	9. Lancer (poils, disque, javelot, vortex, ...)	<input type="text"/>	17. Acrosport, pyramides par 2 ou plus	<input type="text"/>
2. Hand Ball	<input type="text"/>	10. Sauts (longueur, hauteur, triple saut, pentabond, multibonds)	<input type="text"/>	18. Danses, chorégraphie	<input type="text"/>
3. Volley Ball	<input type="text"/>	11. Sprint, course de relais, courses de haies	<input type="text"/>	19. Boxe	<input type="text"/>
4. Football	<input type="text"/>	12. Course en durée, 1/2 fond, 3 x 500 m	<input type="text"/>	20. Lutte, Judo	<input type="text"/>
5. Rugby	<input type="text"/>	13. Natation, sauvetage	<input type="text"/>	21. Escalade	<input type="text"/>
6. Ultimate Frisbee	<input type="text"/>	14. Gymnastique au sol	<input type="text"/>	22. Course d'orientation	<input type="text"/>
7. Badminton	<input type="text"/>	15. Barre fixe, poutre, barres asymétriques, barres parallèles, saut de cheval	<input type="text"/>	23. Musculation Fitness	<input type="text"/>
8. Tennis de table	<input type="text"/>	16. Cirque, jonglage, boule, monocycle, ...	<input type="text"/>	24. Step, Aérobie	<input type="text"/>

B- Le cours d'Education Physique et Sportive (EPS), ça me sert à quoi ?

Je lis les 8 phrases, ensuite je les classe du 1er au 8ème dans l'ordre de mon choix
(le n° 1 correspond à mon meilleur choix et le n° 8 correspond à mon dernier choix)

"Le cours d'EPS sert à améliorer sa moyenne ou à gagner des points pour l'examen (CAP/BEP/BAC)"	<input type="text"/>	"Le cours d'EPS sert à apprendre des activités physiques"	<input type="text"/>
"Le cours d'EPS sert à apprendre à s'entretenir physiquement" (pour rester en forme et en bonne santé)	<input type="text"/>	"Le cours d'EPS ne sert à rien du tout"	<input type="text"/>
"Le cours d'EPS sert à apprendre à s'organiser, à prendre des responsabilités: évaluer, arbitrer, ... à tenir des rôles: aider, conseiller, ..."	<input type="text"/>	"Le cours d'EPS sert à apprendre à vivre ensemble, et à respecter les autres"	<input type="text"/>
"Le cours d'EPS sert à se détendre des autres cours"	<input type="text"/>	"Le cours d'EPS sert à mieux se connaître soi-même, à découvrir ses capacités et ses limites"	<input type="text"/>

voir suite

C- Le cours d'EPS et moi

33. En cours d'EPS, j'ai des camarades avec qui je m'entends bien	<input type="checkbox"/> 1. Pas d'accord du tout <input type="checkbox"/> 2. Plutôt pas d'accord <input type="checkbox"/> 3. Je ne sais pas <input type="checkbox"/> 4. Plutôt d'accord <input type="checkbox"/> 5. Tout à fait d'accord	35. Je m'entends bien avec mes professeurs d'EPS	<input type="checkbox"/> 1. Pas d'accord du tout <input type="checkbox"/> 2. Plutôt pas d'accord <input type="checkbox"/> 3. Je ne sais pas <input type="checkbox"/> 4. Plutôt d'accord <input type="checkbox"/> 5. Tout à fait d'accord
34. En cours d'EPS, j'ai l'impression que je réussis MOINS BIEN que les autres élèves de ma classe	<input type="checkbox"/> 1. Pas d'accord du tout <input type="checkbox"/> 2. Plutôt pas d'accord <input type="checkbox"/> 3. Je ne sais pas <input type="checkbox"/> 4. Plutôt d'accord <input type="checkbox"/> 5. Tout à fait d'accord	36. Je vais en cours d'EPS avec plaisir:	<input type="checkbox"/> 1. Jamais <input type="checkbox"/> 2. De temps en temps <input type="checkbox"/> 3. Assez souvent <input type="checkbox"/> 4. Très souvent <input type="checkbox"/> 5. Toujours

D- Qui je suis questionnaire anonyme : ne pas indiquer son nom

37. Je suis :	<input type="checkbox"/> 1. Un garçon <input type="checkbox"/> 2. Une fille	40. Je me considère en bonne condition physique (endurance, souplesse, force, vitesse)	<input type="checkbox"/> 1. Pas d'accord du tout <input type="checkbox"/> 2. Plutôt pas d'accord <input type="checkbox"/> 3. Je ne sais pas <input type="checkbox"/> 4. Plutôt d'accord <input type="checkbox"/> 5. Tout à fait d'accord
38. Ma classe :	<input type="checkbox"/> 1. Seconde GT <input type="checkbox"/> 2. Seconde Professionnelle <input type="checkbox"/> 3. Terminale Gén <input type="checkbox"/> 4. Term Techno <input type="checkbox"/> 5. Term Pro	41. Je pratique une activité physique ou un sport en dehors de l'école	<input type="checkbox"/> 1. Jamais ou rarement <input type="checkbox"/> 2. De temps en temps <input type="checkbox"/> 3. Une ou 2 fois par semaine <input type="checkbox"/> 4. Trois fois ou plus par semaine

E- Mon opinion personnelle à propos des cours d'EPS

(ne pas citer de noms de professeurs ou d'élèves)

40. J'écris ce que j'ai aimé et ce que je n'ai pas aimé en cours d'EPS, et pourquoi j'ai aimé ou pas aimé à propos de : l'ambiance bonne / mauvaise en cours, la solidarité, l'entraide, la compétition, les notes et les appréciations du professeur le contenu des cours, le déroulement des cours, le plaisir / l'ennui en cours, les différences avec les autres cours (maths, français, ...) les relations avec les professeurs, les bonnes / mauvaises conditions de travail (installations, hygiène, sécurité, ...)