

# L'EPS et les élèves des lycées professionnels

## Contenu

Une analyse de la popularité des APSA, convergences-divergences entre les filles et les garçons.....	3
Athlétisme et Natation .....	4
APPN .....	5
Activités d'entretien et de gestion de sa santé .....	5
Activités gymniques et artistiques .....	6
Sports Collectifs .....	7
Duels .....	8
L'opinion particulière des élèves de LP « faibles » en EPS .....	9
Des commentaires de ce public « faible » en EPS : .....	10
Une classification des APSA selon les élèves de Lycées Professionnels .....	11
Leur hiérarchie de 8 fonctions potentielles de l'EPS .....	12
« Le cours d'EPS sert à apprendre à s'entretenir physiquement (pour rester en forme et en bonne santé) " .....	12
" Le cours d'EPS sert à améliorer sa moyenne ou à gagner des points pour l'examen " (BEP/BAC).....	12
"Le cours d'EPS sert à mieux se connaître soi même, à découvrir ses capacités et ses limites" .....	13
"Le cours d'EPS sert à apprendre des activités physiques" .....	13
« Le cours d'EPS sert à s'amuser, à se détendre des autres cours » .....	13
"Le cours d'EPS sert à apprendre à vivre ensemble, et à respecter les autres" .....	14
"Le cours d'EPS sert à prendre des responsabilités, apprendre à s'organiser, aider, conseiller, ... à tenir des rôles évaluer, arbitrer » .....	14
"Le cours d'EPS ne sert à rien du tout " .....	14
"Le cours d'EPS et Moi ».....	15
« En cours d'EPS, j'ai des camarades avec qui je m'entends bien » .....	15
« Je m'entends bien avec mes professeurs d'EPS » .....	16
« En cours d'EPS, j'ai l'impression que je réussis MOINS BIEN que les autres élèves de ma classe ».....	16
« Je vais en cours d'EPS avec plaisir » .....	16
« Je pratique une activité physique ou un sport en dehors de l'école ».....	17

« Je me considère comme sportif(ve) » .....	17
«Je me considère en bonne condition physique (endurance, souplesse, force, vitesse) » .....	17
Graphes des relations significatives (TS) entre les diverses questions .....	18
Analyse multivariée de ces relations .....	18
Les élèves « faibles » vs les élèves « forts » .....	18
L'Opinion libre des élèves.....	20
Fréquence des thèmes abordés par les élèves dans leurs réponses libres.....	20
Synthèse des réponses .....	20
Annexes .....	23
L'enquête 2011.....	23

-----

D'après un questionnaire proposé aux élèves de secondes et de terminale lors des 3 premières semaines de la rentrée de septembre.

L'étude ci-dessous porte sur 505 élèves de 4 lycées professionnels de 4 villes du Val de Loire (Tours, Amboise, Blois, Château-Renault).

<b>classe_filiere</b>	2 PRO	Term PRO	<b>TOTAL</b>
<b>genre</b>			
un garçon	21,5% (109)	25,0% (127)	<b>46,5% (236)</b>
une fille	27,8% (141)	25,2% (128)	<b>53,1% (269)</b>
<b>TOTAL</b>	<b>49,3% (250)</b>	<b>50,3% (255)</b>	

-----

Une étude identique sur les élèves des lycées généraux/technologiques est disponible à cette adresse :

[https://bernard-lefort.pagesperso-orange.fr/elevesLP/2011\\_LGT\\_SEUL.pdf](https://bernard-lefort.pagesperso-orange.fr/elevesLP/2011_LGT_SEUL.pdf)

## Une analyse de la popularité des APSA, convergences-divergences entre les filles et les garçons.

Cette analyse est réalisée sur la base de la note médiane de chaque série de notes. La grande dispersion des notes pour chaque APSA (Ecart-types de 4,8 pour le Basket à 7,4 pour le Step) font de la médiane un outil plus intéressant que la moyenne.

Rappel : La médiane est la valeur centrale qui partage l'effectif total en deux parties égales : 50/50. Médiane Badminton Garçons= 15 signifie qu'une moitié des garçons a mis une note entre 0 et 15 et l'autre moitié entre 15 et 20

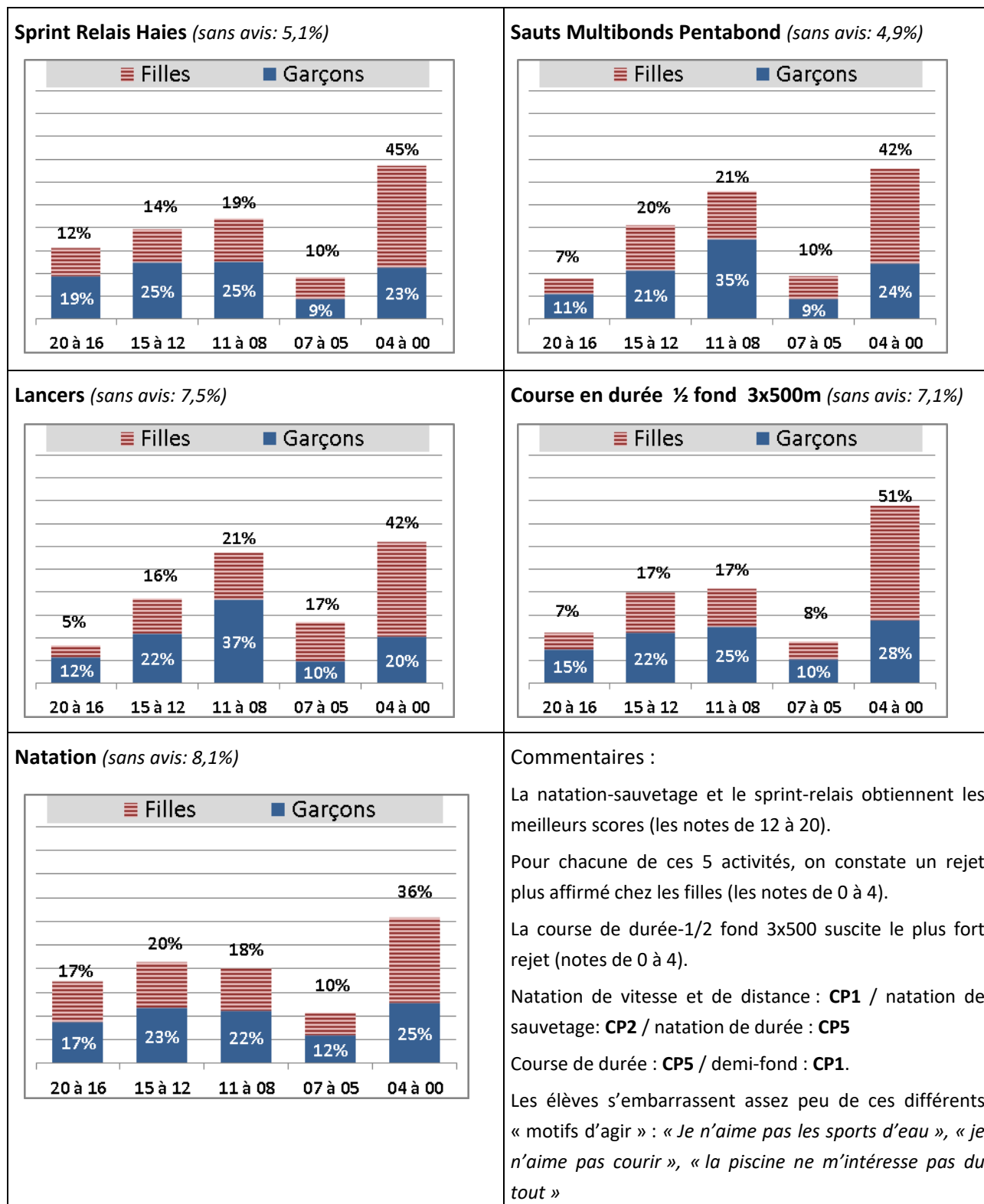
### « Les Sports utilisés en cours d'EPS : ceux que j'aime et ceux que je n'aime pas »

« je mets une note (entre 0 et 20) dans chaque case et quand je ne connais pas l'activité: je laisse la case vide ». « Connaître l'activité » ne signifie pas nécessairement l'avoir pratiquée en EPS ou ailleurs. Mais c'est au minimum « avoir un avis ».

Popularité des APSA	Médiane garçons	Médiane Filles	Mon interprétation
Badminton	15	15	APSA <b>positivement</b> appréciées <b>ET de manière convergente</b> par les garçons et les filles. Ce sont les APSA qui –a priori- susciteront le moins de rejet autant des garçons que des filles et qui contribueront à un bon climat de classe en cas de groupe mixte ex : hôtellerie, vente, ...
Musculation Fitness	15	14	
Basket	15	13	
Handball	15	12	
Boxes	15	12	
Tennis de table	14	12	
Escalade	13	12	
Volley	14	10	
Course Orientation	11	10	
Natation Sauvetage	10	10	
Ultimate	10	8	APSA <b>modérément</b> ou <b>peu</b> appréciées <b>ET de manière assez convergente</b> par les garçons et les filles
Sauts	10	7	
Step	0	14	APSA <b>appréciées de manière divergente</b> par les garçons et les filles.
Rugby	13	3	
Danse	0	10	L'utilisation, en classes mixtes, de ces APSA sera plus délicate dans le cas d'un climat de classe conflictuel.
Football	17	10	
Acrosport	3	10	
Lutte Judo	12	6	
Course en durée 1/2 fond	10	4	
Lancers	10	5	
Sol	5	10	
Agrès	5	10	
Cirque	5	10	
Sprint Relais Haies	10	5	

**Chaque APSA est à la fois rejetée par certain(e)s et appréciée par d'autres.** Les notes des élèves sont très dispersées. L'approche par la médiane n'est pas suffisante pour avoir un « tableau de bord » fiable de la situation. En regroupant les notes dans 5 classes : [0 à 4] [5 à 7] [8 à 11] [12 à 15] [16 à 20], (99% des notes ont été mises en points entiers), nous visualisons plus aisément cette diversité des appréciations. Et nous avons ainsi une représentation visuelle de la répartition des « opinions » pour chaque APSA.

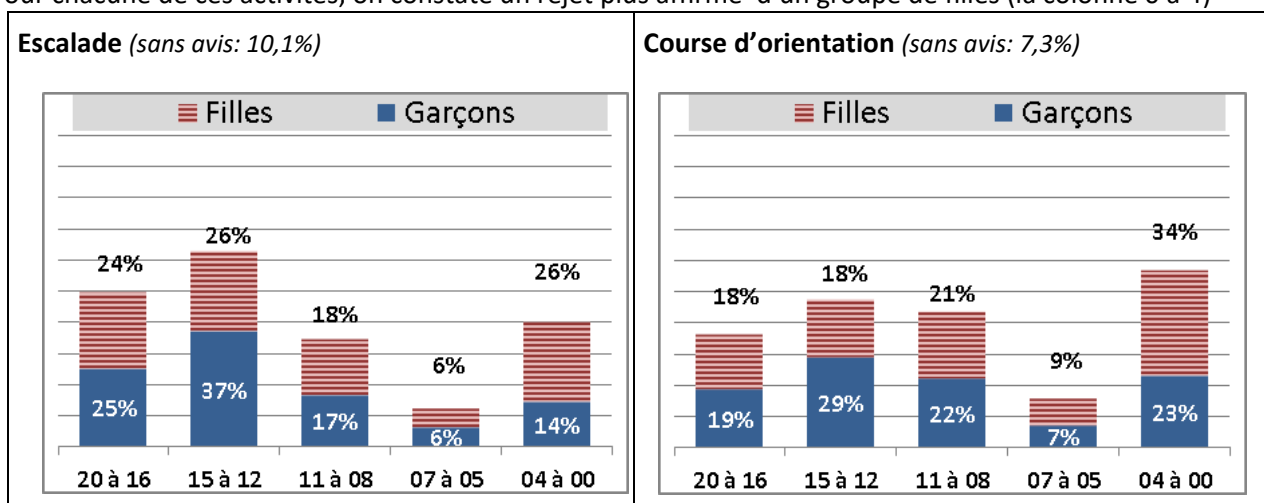
## Athlétisme et Natation



## APPN

L'escalade obtient le meilleur score. Elle fait partie des APSA les plus appréciées.

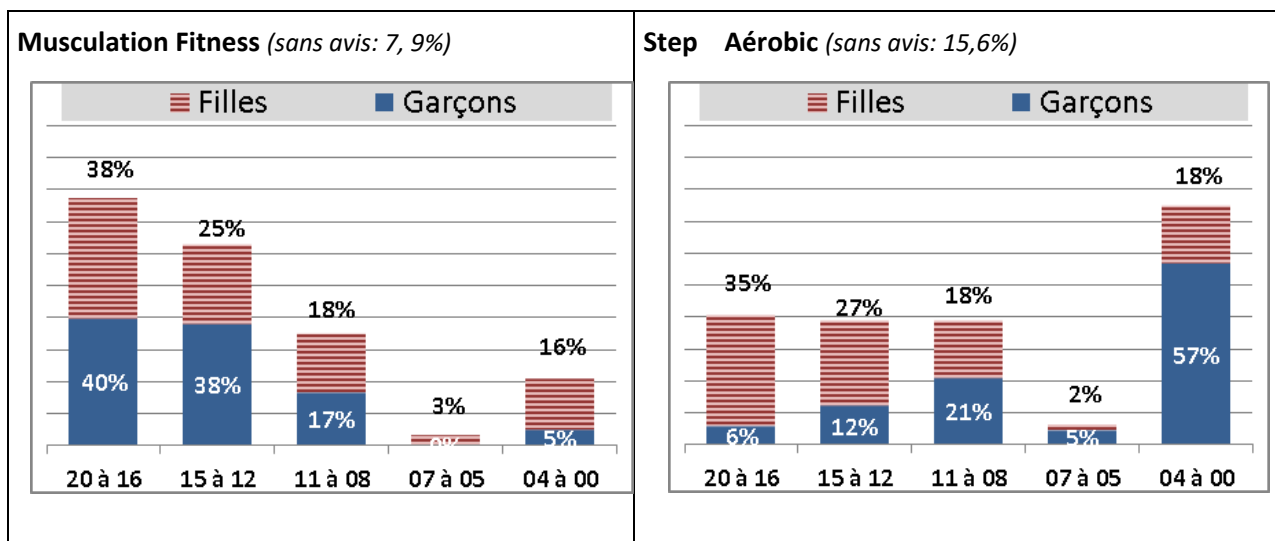
Pour chacune de ces activités, on constate un rejet plus affirmé d'un groupe de filles (la colonne 0 à 4)



## Activités d'entretien et de gestion de sa santé

La musculation-fitness obtient le meilleur score. Elle fait partie des APSA les plus appréciées des garçons et des filles. Elle n'a pas été pratiquée au collège, mais les opinions sont déjà très positives.

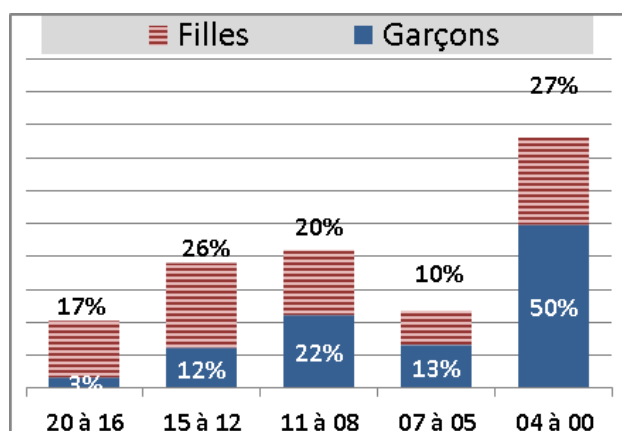
Pour le Step - aérobic, on constate une adhésion affirmée chez les filles et un rejet chez les garçons. Le step est sans doute perçu comme une activité trop « féminine » (support musical, chorégraphie).



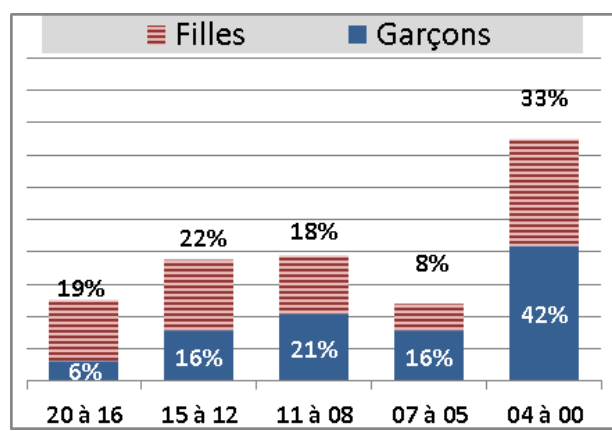
Note : Le fitness attire davantage les femmes et les jeunes : 33% des femmes pratiquent le fitness, contre 27% des hommes. 39% des 15-19 ans, 35% des 20-24 ans pratiquent le fitness Janvier 2012 Source : Les français et la forme physique: d'une préoccupation personnelle à des attentes marquées à l'égard des politiques Enquête Salon Body Fitness / Ipsos / Logica Business Consulting 1017 personnes, constituant un échantillon national représentatif de la population française âgée de 15 ans et plus.

## Activités gymniques et artistiques

**Sol** (sans avis: 6,3%)

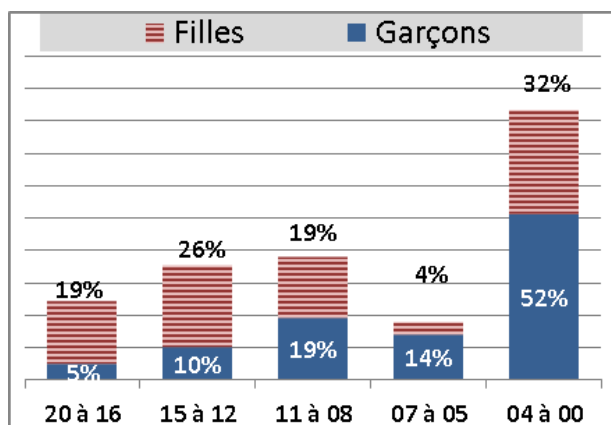


**Agrès** (sans avis: 8,9%)

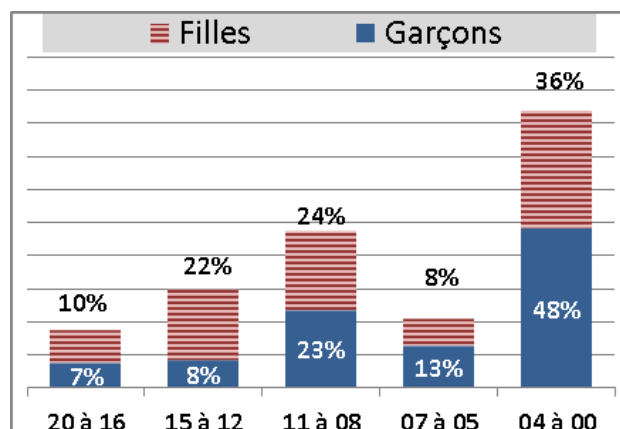


Les agrès sont (un peu) moins rejetés par les garçons que le sol

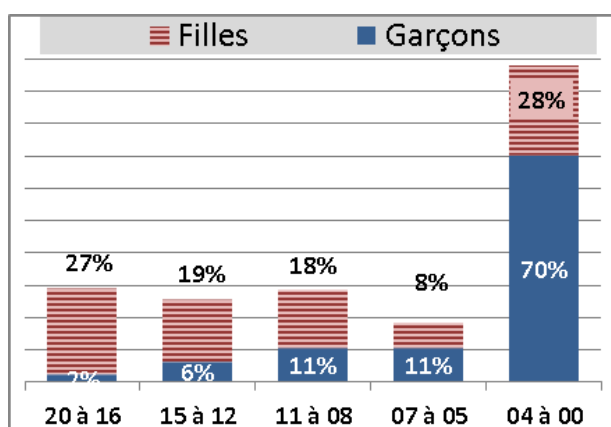
**Acrosport** (sans avis: 8,9%)



**Arts du cirque** (sans avis: 10,7%)



**Danse** (sans avis: 9,9%)



Commentaires :

Les appréciations des garçons et des filles sont divergentes.

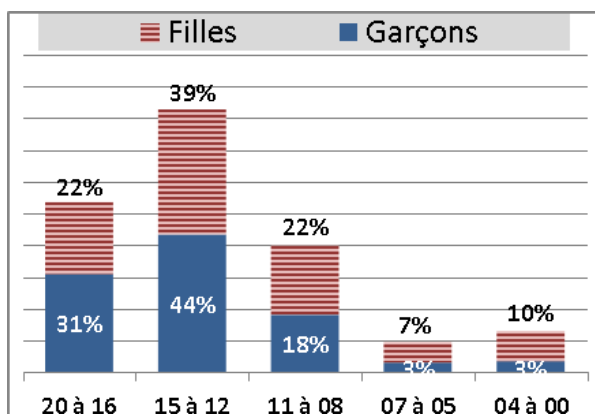
Pour chacune de ces 5 activités, on constate un rejet plus affirmé chez les garçons (notes de 0 à 4).

La danse suscite le plus fort rejet (colonne des notes de 0 à 4) chez les garçons.

Les effets du genre se font particulièrement sentir dans le rejet des activités artistiques par les garçons.

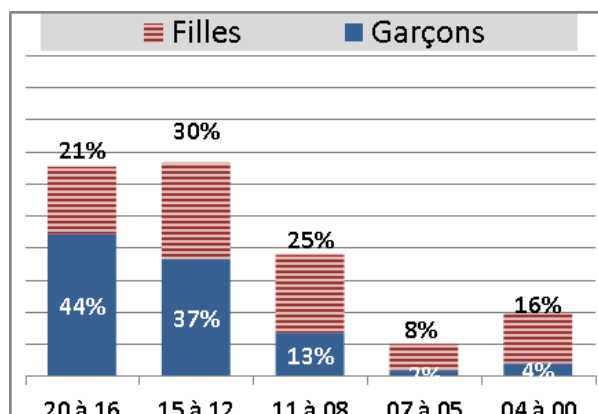
## Sports Collectifs

**Basket Ball** (sans avis: 5,1%)

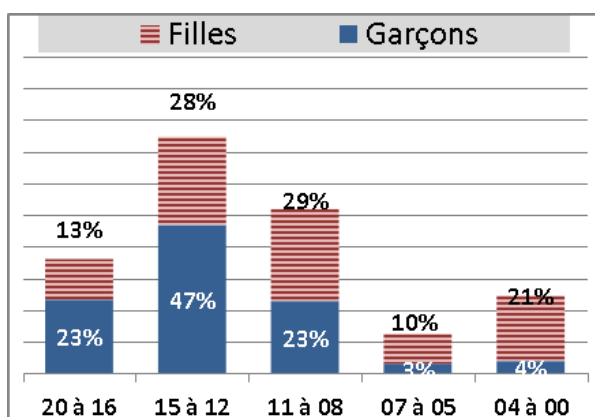


Un succès équilibré entre filles et garçons

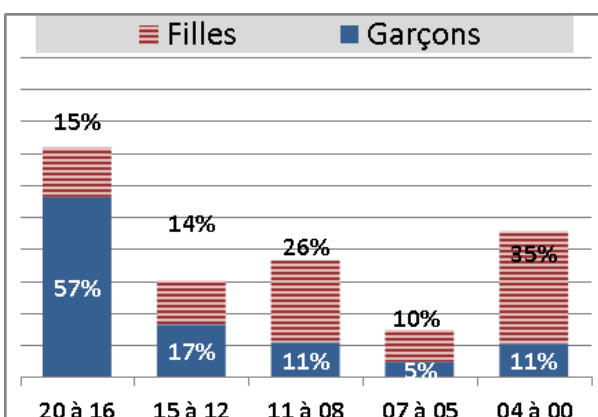
**Hand Ball** (sans avis: 4,4%)



**Volley ball** (sans avis: 4,8%)

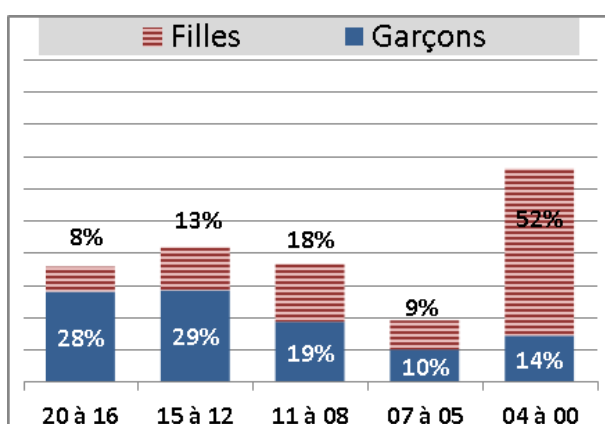


**Football** (sans avis: 4,8%)



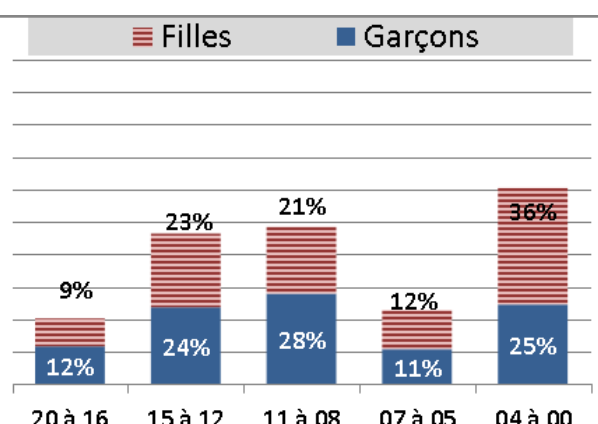
Une très bonne opinion des garçons, mais un rejet assez net des filles

**Rugby** (sans avis: 6,1%)



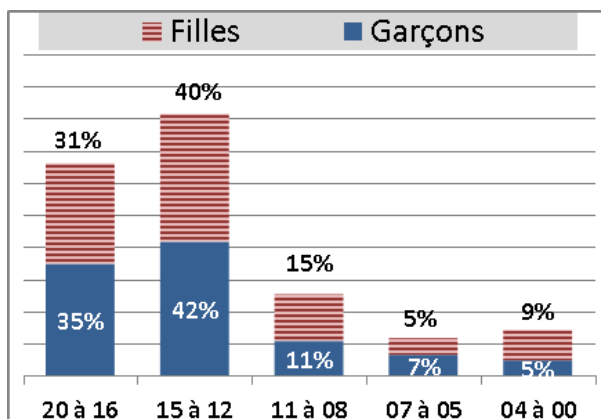
Une bonne opinion des garçons, mais un rejet net des filles (nous ne sommes pas dans une région de forte culture rugby).

**Ultimate** (sans avis: 9,5%)



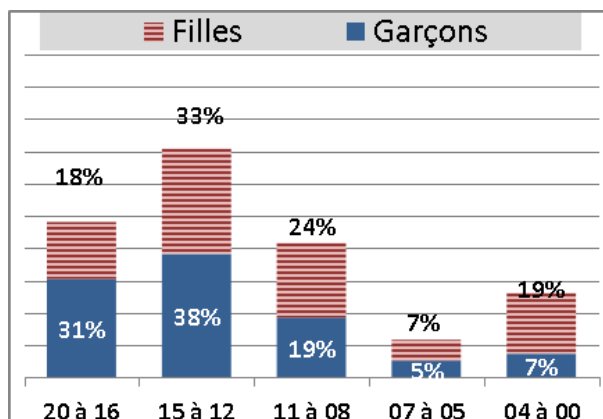
## Duels

**Badminton** (sans avis: 3,8%)

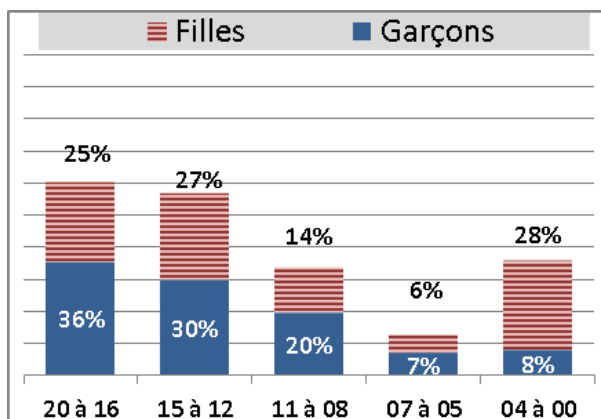


L'attrait du badminton se confirme dans cette enquête.  
Rappel : dans son rapport d'activité 2010/2011, l'UNSS indique que le badminton est le premier sport scolaire pour la deuxième année consécutive.

**Tennis de table** (sans avis: 4,6%)

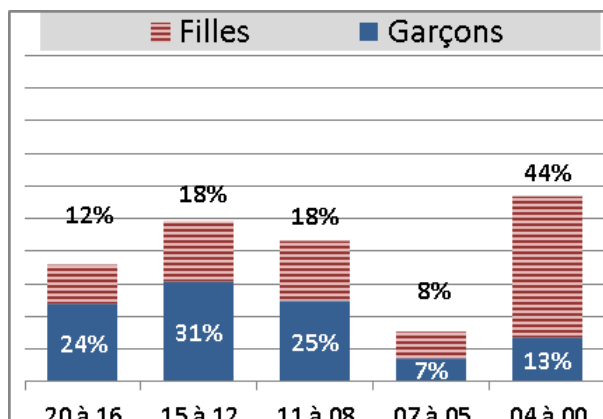


**Boxes** (sans avis: 6,9%)



Constatons qu'il existe un réel pourcentage de filles qui apprécient ou manifestent de la curiosité pour cette APSA « de garçons ».

**Lutte Judo** (sans avis: 8,3%)



« J'aime bien les sports où on joue à 2 ou 4 pour être avec mes amis » F Term



## L'opinion particulière des élèves de LP « faibles » en EPS

Définition du « faible » en EPS dans cette enquête :

Celui qui se déclare pas ou peu sportif et qui pense réussir moins bien en EPS que ses camarades et qui ne va pas souvent ou jamais en cours d'EPS avec plaisir.

Répartition de la population sélectionnée par ces 3 conditions :

classe_filiere genre	2 PRO	Term PRO	TOTAL
un garçon	5,1% ( 6)	13,7% ( 16)	18,8% ( 22)
une fille	41,9% ( 49)	39,3% ( 46)	81,2% ( 95)
<b>TOTAL</b>	<b>47,0% ( 55)</b>	<b>53,0% ( 62)</b>	

### Comparaison sur la base de la médiane de chaque série de notes

236 garçons vs 22 garçons « faibles » (9 % de l'effectif garçon)

Les garçons	Note médiane de l'ensemble	Note médiane des "Faibles"	Ecart	
Badminton	15	15	0	Ces APSA sont celles qui suscitent le moins de rejet par les garçons « faibles »
Tennis de table	14	14	0	
Basket	15	13,5	1,5	
Handball	15	13	2	Les sports de raquettes font « l'unanimité »
Volley	14	13	1	
Football	17	13	4	Les Sports Collectifs sont tous dans cette catégorie.
Escalade	13	12	1	
Course d'Orientation	11	10	1	Les appréciations sur Football et la musculation-fitness divergent nettement entre les garçons « faibles » et les autres
Musculation Fitness	15	10	5	
Ultimate	10	10	0	La boxe, très appréciée, l'est nettement moins chez les garçons « faibles »
Lancers	10	9,5	0,5	
Boxes	15	9,5	5,5	
Lutte Judo	12	8,5	3,5	
Rugby	13	8	5	Le groupe des garçons « faibles » rejette plus nettement l'athlétisme (sauf les lancers) et les activités gymniques, artistiques.
Sauts	10	5	5	
Natation Sauvetage	10	5	5	
Course de durée 1/2 fond	10	4	6	
Sprint Relais	10	4	6	
Agrès	5	0	5	
Sol	5	0	5	
Cirque	5	1	4	
Acrosport	3	0	3	
Step	0	0	0	
Danse	0	0	0	

## Comparaison sur la base de la médiane de chaque série de notes

269 filles vs 95 filles « faibles » (30% de l'effectif filles)

Les filles	Note médiane de l'ensemble	Note médiane des "Faibles"	Ecart	
Badminton	15	15	0	Ces APSA sont celles qui suscitent le moins de rejet par les filles « faibles »
Step Aérobic	14	13	1	
Basket	13	12	1	
Musculation Fitness	14	10	4	
Tennis de table	12	12	0	
Handball	12	10	2	
Boxes	12	10	2	
Escalade	12	10	2	
Volley	10	10	0	
Sol	10	10	0	
Danse	10	10	0	
Cirque	10	10	0	
acrosport	10	8	2	Le Badminton et le Step font « l'unanimité »
Ultimate	8	7	1	
Agrès	10	6	4	Les filles « faibles » rejettent plus nettement l'athlétisme (sauf les lancers comme les garçons) et la course d'orientation (en rapport avec le rejet de la course ?), la natation, le football.
Course d'Orientation	10	5	5	
Natation Sauvétage	10	5	5	
Lancers	5	5	0	
Football	10	4	6	
Lutte Judo	6	3	3	
Sauts	7	2	5	
Rugby	3	1	2	
Sprint Relais	5	0	5	
Course de durée 1/2 fond	4	0	4	

### Des commentaires de ce public « faible » en EPS :

« J'aime pas l'EPS, trop bouger, être trop fatiguée » F 2<sup>e</sup>

« Je n'aime pas le sport parce que c'est trop d'efforts physiques » F 2<sup>e</sup>

« Je n'aime pas, car des fois il y a de mauvaises conditions de travail, comme courir sous la pluie.

« Je n'ai pas aimé un prof de 4e qui ne comprenait pas que des élèves avaient des difficultés, qui notait trop dur. Je n'aime pas les sports trop durs » F 2<sup>e</sup>

« L'ambiance est médiocre : il y a trop de moqueries » F 2<sup>e</sup>

« Je n'aime pas trop, car je n'y arrive pas et je me fais gronder par les autres » F 2<sup>e</sup>

« Bonne ambiance, bonnes relations avec les profs, bonnes conditions de travail, des notes moyennes. Les interclasses c'est nul ; j'aime pas le sport » F 2<sup>e</sup>

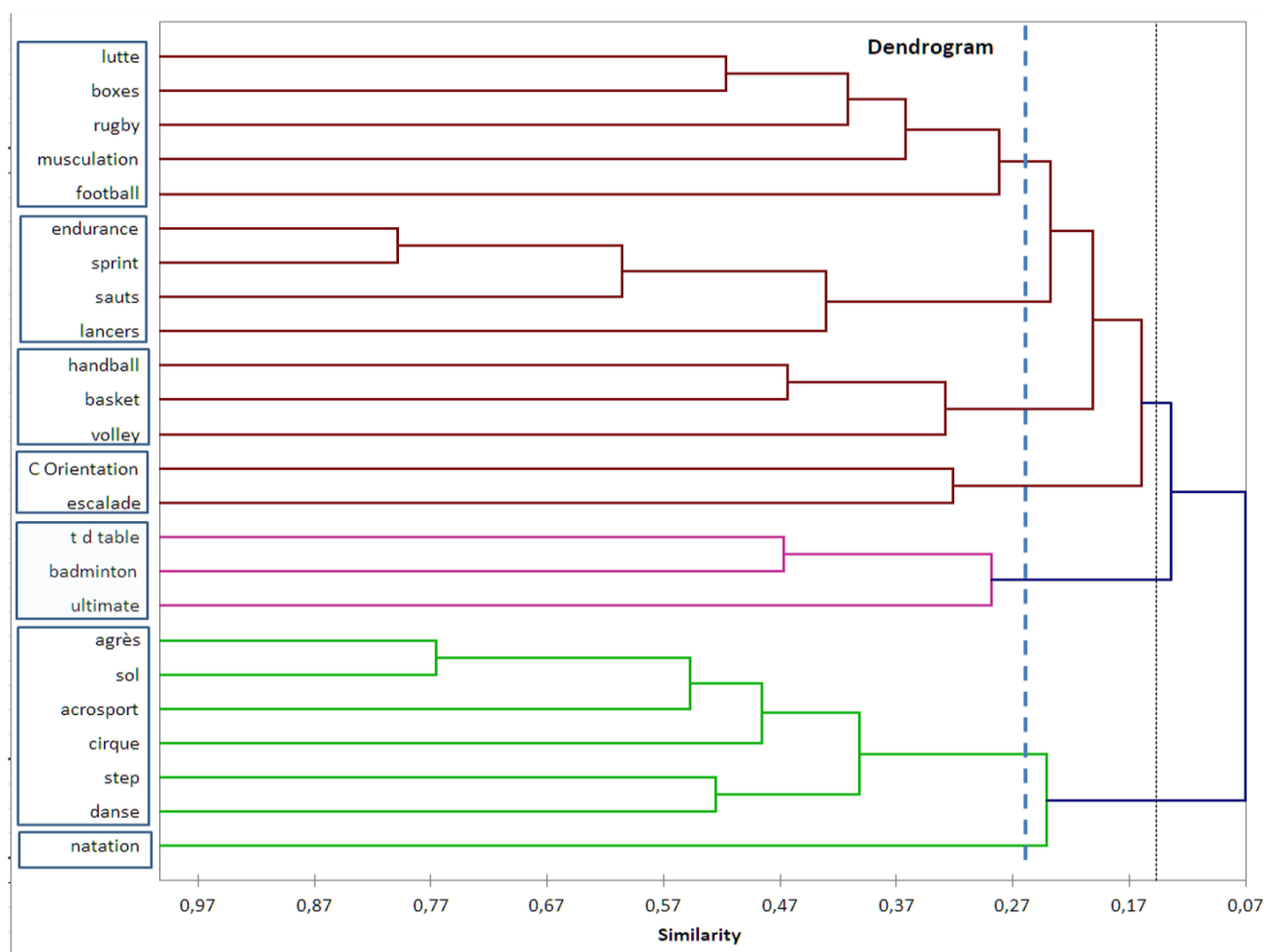
« C'est intéressant, mais je n'aime pas cela » G Term

« J'aime assez bien, car c'est différent des cours et on ne travaille pas vraiment » F 2<sup>e</sup>

## Une classification des APSA selon les élèves de Lycées Professionnels

Après les classifications de G.HEBERT M.BOIGEY J.TEISSIE J.LE BOULCH P.PARLEBAS et des « Instructions Officielles », enfin celles (successives) des Programmes en EPS, voici celle de ces élèves de lycées professionnels :

**En supposant que chaque note reflète une préférence/rejet pour un type d'effort physique et de rapport au corps, pour un style de relation aux autres, pour une catégorie de situation et de motifs d'agir**, l'analyse de l'ensemble des notes par la technique de la Classification Ascendante Hiérarchique (CAH) permet de visualiser une taxinomie implicite des APSA telles qu'elles sont perçues par ces élèves de seconde et de terminale Bac Pro.



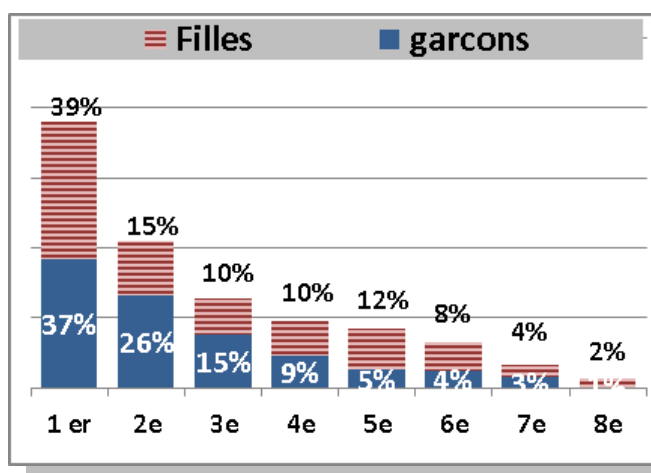
Le groupe « Football, boxe, lutte, musculation rugby » est peut être un groupement lié au stéréotype des valeurs viriles, véhiculées principalement dans les classes populaires dont les fils et filles sont majoritairement scolarisés en Ly Pro.

La CP 5 officielle n'apparaît pas dans cette classification. Elle ne semble pas encore avoir d'identité pour ces élèves : ils n'ont encore que peu pratiqué la Musculation-Fitness, le Step, la natation en durée, ils ne sont pas encore (2011) sensibilisés au « savoir s'entraîner pour soi » en EPS, une approche encore inhabituelle des activités physiques.

## Une hiérarchie de 8 fonctions potentielles de l'EPS

Les 506 élèves devaient classer les 8 propositions selon leur ordre personnel de priorité.

### « Le cours d'EPS sert à apprendre à s'entretenir physiquement (pour rester en forme et en bonne santé) »



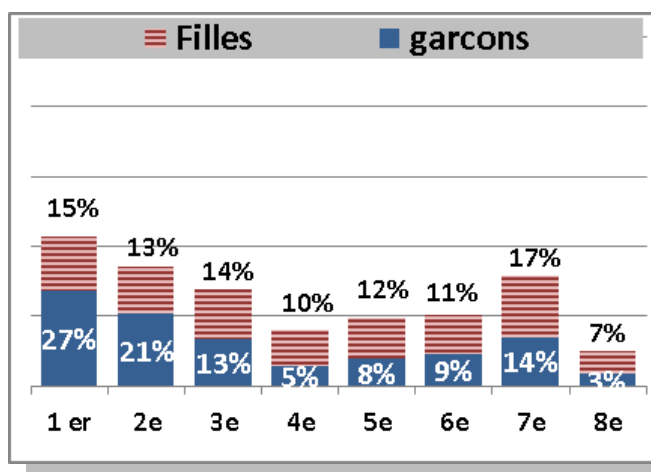
Cette proposition obtient le meilleur score de priorité.

L'image de l'EPS semble donc, ici, principalement reliée à la forme-santé.

Au-delà d'une représentation « hygiéniste » de l'EPS, peut-être confortée par les campagnes sur la prévention-santé, il y a aussi la revendication du bien être (la forme) et peut-être aussi du « bien paraître » encouragée par la multiplication des offres commerciales du Fitness.

On peut aussi envisager l'effet supplémentaire d'un biais de conformité sociale : en privilégiant cette réponse, certains élèves pensent répondre correctement à l'attente des enseignants ou des adultes sur le rôle de l'EPS.

### " Le cours d'EPS sert à améliorer sa moyenne ou à gagner des points pour l'examen " (BEP/BAC)



45% des garçons en font leur priorité.  
Quels peuvent être les motifs de ce public ? :

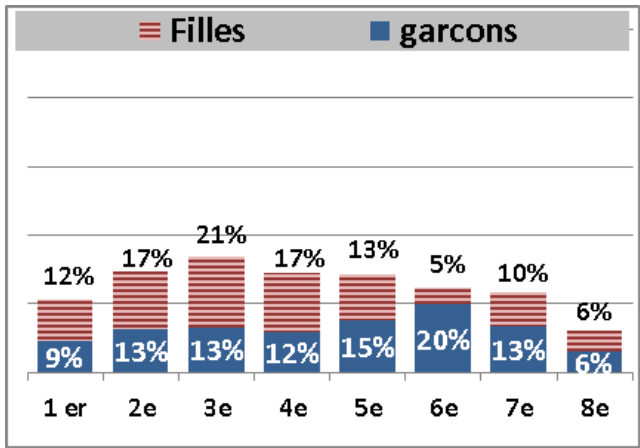
- Satisfaire aux exigences scolaires en EPS : être un bon élève
- Redresser sa moyenne grâce aux bonnes notes en EPS (en classe de 2<sup>e</sup>).
- Ne pas perdre de points ou en gagner pour celles et ceux qui n'ont pas de fortes notes dans leurs enseignements professionnels (les gros coefficients du Bac Pro).

Cette dimension, utilitariste, concerne plus les garçons que les filles.

« On peut trouver un certain plaisir à aller en EPS, mais aussi cela m'aide à rattraper les notes sur les difficultés que je peux avoir dans d'autres cours » G Term

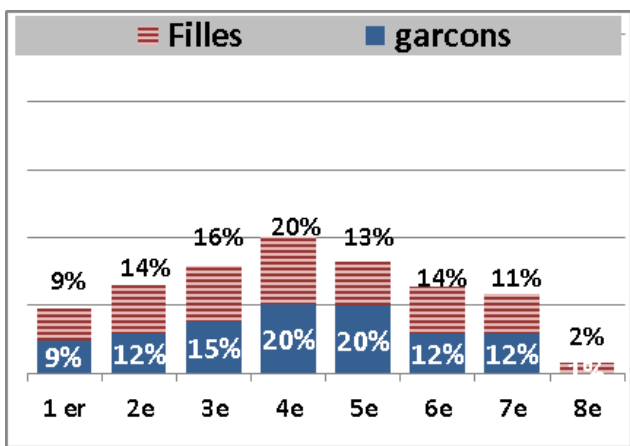
« J'aime bien, car ça montait ma moyenne » F 2<sup>e</sup>

## "Le cours d'EPS sert à mieux se connaître soi même, à découvrir ses capacités et ses limites"



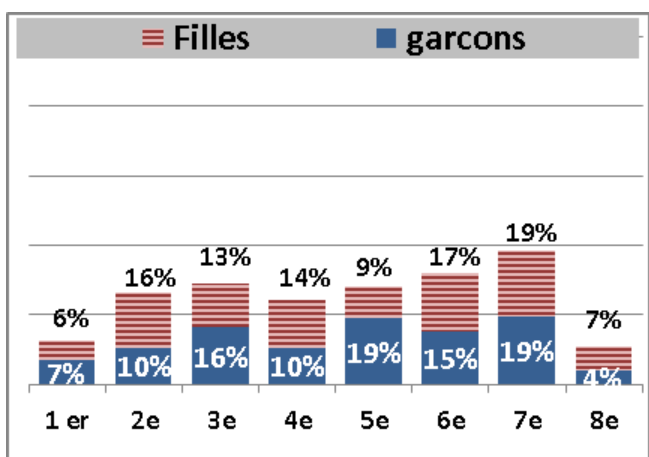
Cette dimension plus « existentielle », plus introspective et plus en rapport avec la construction l'évolution de l'identité, a été valorisée par les filles (aussi bien en 2<sup>e</sup> qu'en Terminale).

## "Le cours d'EPS sert à apprendre des activités physiques"



Grande homogénéité des réponses. Les élèves de seconde marquent un intérêt un peu plus élevé pour les APSA que les Terminales.

## « Le cours d'EPS sert à s'amuser, à se détendre des autres cours »

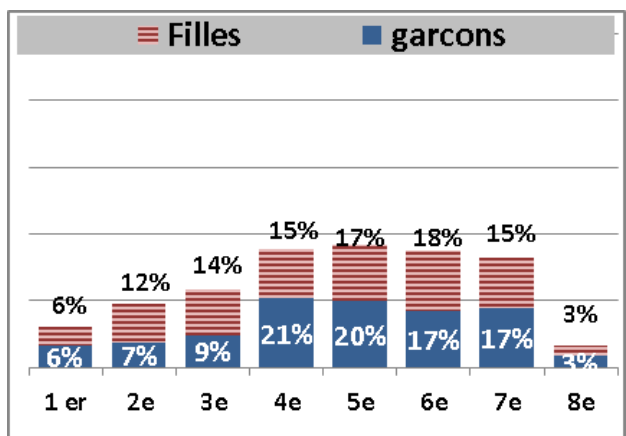


L'observation quotidienne des élèves des Ly Pro laisse penser que la dimension récréative des cours d'EPS est largement partagée.

Mais seuls 17 % des garçons et 22 % des filles en ont fait explicitement leur choix 1 ou 2.

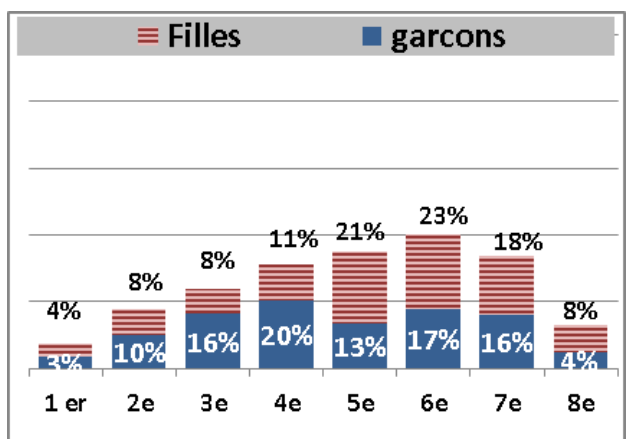
On peut, ici encore, envisager l'effet d'un biais de conformité sociale : en ne choisissant pas prioritairement cette réponse, certains élèves pensent répondre correctement à l'attente des enseignants.

## "Le cours d'EPS sert à apprendre à vivre ensemble, et à respecter les autres"



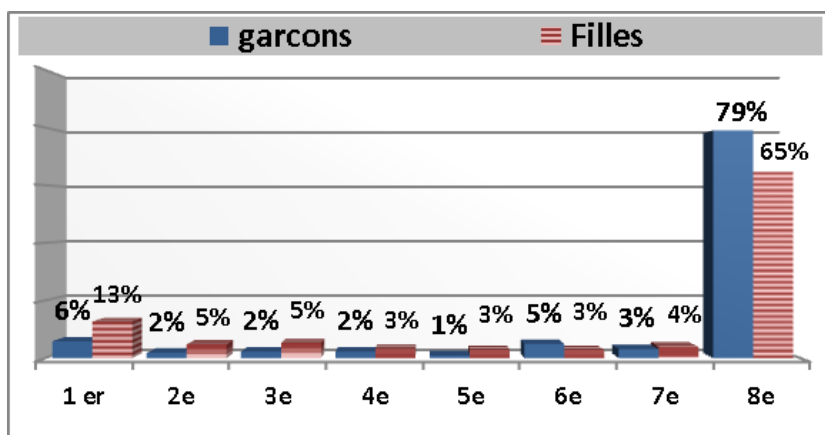
Cette proposition, qui met en avant des compétences sociales et civiques, n'est pas perçue comme une priorité.

## "Le cours d'EPS sert à prendre des responsabilités, apprendre à s'organiser, aider, conseiller, ... à tenir des rôles évaluer, arbitrer »



Cette proposition, qui met en avant des compétences sociales et méthodologiques plus spécifiques à l'EPS, obtient un des 2 plus faibles scores de l'ensemble. Elle mobilise un peu plus les garçons que les filles.

## "Le cours d'EPS ne sert à rien du tout "

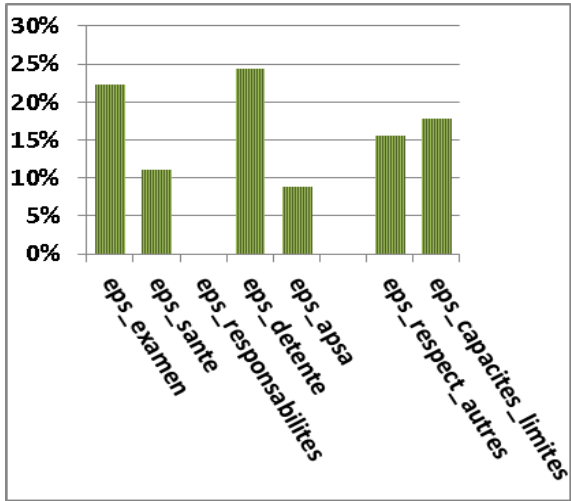


Le sentiment de l'utilité de l'EPS est très largement partagé chez les élèves.

Mais 8 % des garçons et 18 % des filles ont fait le choix 1 ou 2.

Il existe donc un groupe, majoritairement féminin, qui traduit ici son désintérêt ou son rejet de l'EPS (un rapport difficile à l'effort physique, un rejet des APSA pratiquées, des modalités de travail

inadaptées, un manque d'aide et de soutien personnalisé, un climat de groupe défavorable à l'engagement personnel, des évaluations mal vécues, ... ?)



Pour les 46 élèves qui ont choisis « ne sert à rien » en 1<sup>er</sup> rang, quelle est la proposition la plus fréquemment classée en 2<sup>eme</sup> rang de priorité ?

Ce n'est pas l'EPS Santé, c'est l'EPS détente :

Pour ceux-ci, l'EPS ne sert à rien, certes, mais au moins cela change des autres cours.

On peut s'y détendre (à condition que l'ambiance de classe soit agréable, que le professeur ne « harcèle » pas trop et que l'on ait quelques camarades avec qui passer un bon moment dans le gymnase, sur le stade ou dans le vestiaire.

Commentaires de ce public :

« J'aime l'ambiance », « C'est différent des autres cours », « c'est pratique pour se défouler », « J'ai bien aimé, car l'ambiance était bonne (... mais) pour moi le sport ne sert à rien, je ne vais pas en faire mon métier, donc aucun intérêt ».

Les notes pour l'examen sont une autre priorité (déclarée). Principe de réalité pour ce public ? : L'EPS est obligatoirement notée aux examens et avec des modalités de CCF qui démultiplient les évaluations-certifications.

## Le cours d'EPS et Moi

### « En cours d'EPS, j'ai des camarades avec qui je m'entends bien »

La très grande majorité des élèves a des relations satisfaisantes avec un ou des camarades en cours d'EPS.

entente_camarades	Nb. cit.	Fréq.
Pas d'accord du tout	7	1,4%
Plutôt pas d'accord	11	2,2%
Je ne sais pas	44	8,7%
Plutôt d'accord	248	48,9%
Tout à fait d'accord	194	38,3%
<b>TOTAL OBS.</b>	<b>507</b>	

genre	un garçon	une fille	TOTAL
entente_camarades			
Pas d'accord du tout	+2 ( 5)	-1 ( 2)	<b>7 ( 7)</b>
Plutôt pas d'accord	+0 ( 4)	+1 ( 7)	<b>11 ( 11)</b>
Plutôt d'accord	-13 (102)	+14 (146)	<b>248 (248)</b>
Tout à fait d'accord	+13 (104)	-12 ( 90)	<b>194 (194)</b>
<b>TOTAL</b>	<b>215 (215)</b>	<b>245 (245)</b>	<b>460 (460)</b>

La dépendance est significative. chi2 = 9,00, ddl = 3, 1-p = 97,07%.

Les garçons sont plus catégoriques que les filles sur l'excellente qualité de leur intégration dans le groupe. Une infime minorité se déclare isolée ou rejetée.

## « Je m'entends bien avec mes professeurs d'EPS »

entente_professeur_eps	Nb. cit.	Fréq.
Pas d'accord du tout	20	3,9%
Plutôt pas d'accord	13	2,6%
Je ne sais pas	102	20,1%
Plutôt d'accord	192	37,9%
Tout à fait d'accord	174	34,3%
<b>TOTAL OBS.</b>	<b>507</b>	

La grande majorité des élèves déclare avoir des relations satisfaisantes avec les professeurs d'EPS.

« J'aime les relations avec les professeurs, car j'ai souvent un bon feeling avec eux » F 2<sup>e</sup>

## « En cours d'EPS, j'ai l'impression que je réussis MOINS BIEN que les autres élèves de ma classe »

Toutes les enquêtes sur ce thème montrent que les filles ont un sentiment de compétence plus faible que les garçons en EPS.

sent_competence	Pas d'accord du tout ou Plutôt pas d'accord	Je ne sais pas	Plutôt d'accord ou Tout à fait d'accord	TOTAL
<b>genre</b>				
un garçon	62,3% (147)	24,6% ( 58)	11,9% ( 28)	100% (233)
une fille	37,8% (102)	36,3% ( 98)	25,6% ( 69)	100% (269)
<b>TOTAL</b>	<b>49,1% (249)</b>	<b>30,8% (156)</b>	<b>19,1% ( 97)</b>	<b>100% (502)</b>

La dépendance est très significative.  $\chi^2 = 33,31$ , ddl = 2, 1-p = >99,99%.

Dans cette enquête 2011, 25,6 % des filles (vs 11,9 % des garçons) se déclarent explicitement concernées. On peut envisager que le choix important de la réponse « je ne sais pas » signale un biais de protection de l'estime de soi: dans les enquêtes 2005 et 2007 (où cette possibilité de réponse « je ne sais pas » n'était pas proposée) 45% des filles vs 30 % des garçons répondaient « Plutôt d'accord ou tout à fait d'accord » à la même question.

## « Je vais en cours d'EPS avec plaisir »

Les garçons sont nettement plus affirmatifs que les filles sur le plaisir ressenti en cours d'EPS

EPS_plaisir	un garçon	une fille	TOTAL
Jamais	3,4% ( 8)	16,7% ( 45)	10,5% ( 53)
De temps en temps	17,4% ( 41)	35,9% ( 97)	27,2% (138)
Assez souvent	14,0% ( 33)	18,9% ( 51)	16,6% ( 84)
Très souvent ou Toujours	60,2% (142)	27,0% ( 73)	42,4% (215)
<b>TOTAL</b>	<b>100% (224)</b>	<b>100% (266)</b>	<b>100% (490)</b>

La dépendance est très significative.  $\chi^2 = 71,48$ , ddl = 3, 1-p = >99,99%.

« Jamais » déclarent 16,7 % des filles, celles qui « subissent » l'EPS.

En 2008, 16 % (des 3<sup>e</sup> et des secondes) n'allaient « jamais ou rarement » avec plaisir en EPS.



## « Je pratique une activité physique ou un sport en dehors de l'école »

46,7 % des filles vs 12,3% des garçons ne pratiquent « jamais ou rarement »

genre	un garçon	une fille	TOTAL
<b>pratique_sport</b>			
jamais ou rarement	12,3% ( 29)	46,7% (126)	30,6% (155)
de temps en temps	26,3% ( 62)	26,3% ( 71)	26,2% (133)
1 à 2 fois par semaine	19,9% ( 47)	14,8% ( 40)	17,2% ( 87)
3 fois ou plus par semaine	39,0% ( 92)	12,2% ( 33)	24,7% (125)
<b>TOTAL</b>	<b>100% (230)</b>	<b>100% (270)</b>	<b>100% (500)</b>

En 2008 : 42 % des filles vs 17 % des garçons de 3<sup>e</sup> et seconde ne pratiquaient « jamais ou rarement ».

C'est à partir de la seconde que les adolescentes s'éloignent plus nettement de la pratique des APSA.

La dépendance est très significative.  $\chi^2 = 87,08$ , ddl = 3, 1-p = >99,99%.

En 2005 et 2007 n= 765: « Jamais ou rarement » : Filles de 3<sup>e</sup> Collège = 24% Filles de 2<sup>e</sup> Ly Pro = 48%.

## « Je me considère comme sportif(ve) »

genre	un garçon	une fille	TOTAL
<b>sportivite_percue</b>			
Pas du tout d'accord	5,9% ( 14)	20,7% ( 56)	13,8% ( 70)
Plutôt pas d'accord	7,6% ( 18)	17,4% ( 47)	12,8% ( 65)
Je ne sais pas	12,3% ( 29)	21,1% ( 57)	17,0% ( 86)
Plutôt d'accord	35,2% ( 83)	31,5% ( 85)	33,1% (168)
Tout à fait d'accord	38,6% ( 91)	9,3% ( 25)	22,9% (116)
<b>TOTAL</b>	<b>100% (235)</b>	<b>100% (270)</b>	<b>100% (505)</b>

La dépendance est très significative.  $\chi^2 = 82,80$ , ddl = 4, 1-p = >99,99%.

## «Je me considère en bonne condition physique (endurance, souplesse, force, vitesse) »

genre	un garçon	une fille	TOTAL
<b>cond_phys_percue</b>			
pas d'accord du tout ou Plutôt pas d'accord	11,4% ( 27)	30,0% ( 81)	21,3% (108)
je ne sais pas	17,4% ( 41)	25,2% ( 68)	21,5% (109)
plutôt d'accord ou Tout à fait d'accord	70,3% (166)	43,7% (118)	56,0% (284)
<b>TOTAL</b>	<b>100% (234)</b>	<b>100% (267)</b>	<b>100% (501)</b>

La dépendance est très significative.  $\chi^2 = 39,80$ , ddl = 2, 1-p = >99,99%.

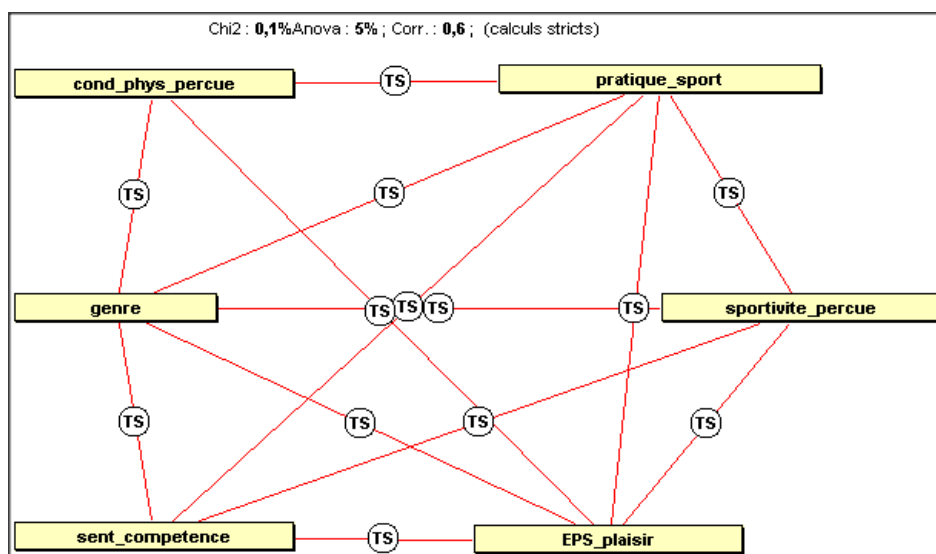
Près d' 1/3 des filles ne se considèrent pas en bonne condition physique (\*).

Moins de la moitié pensent le contraire.

(\*) Les baromètres nationaux « Santé jeune »

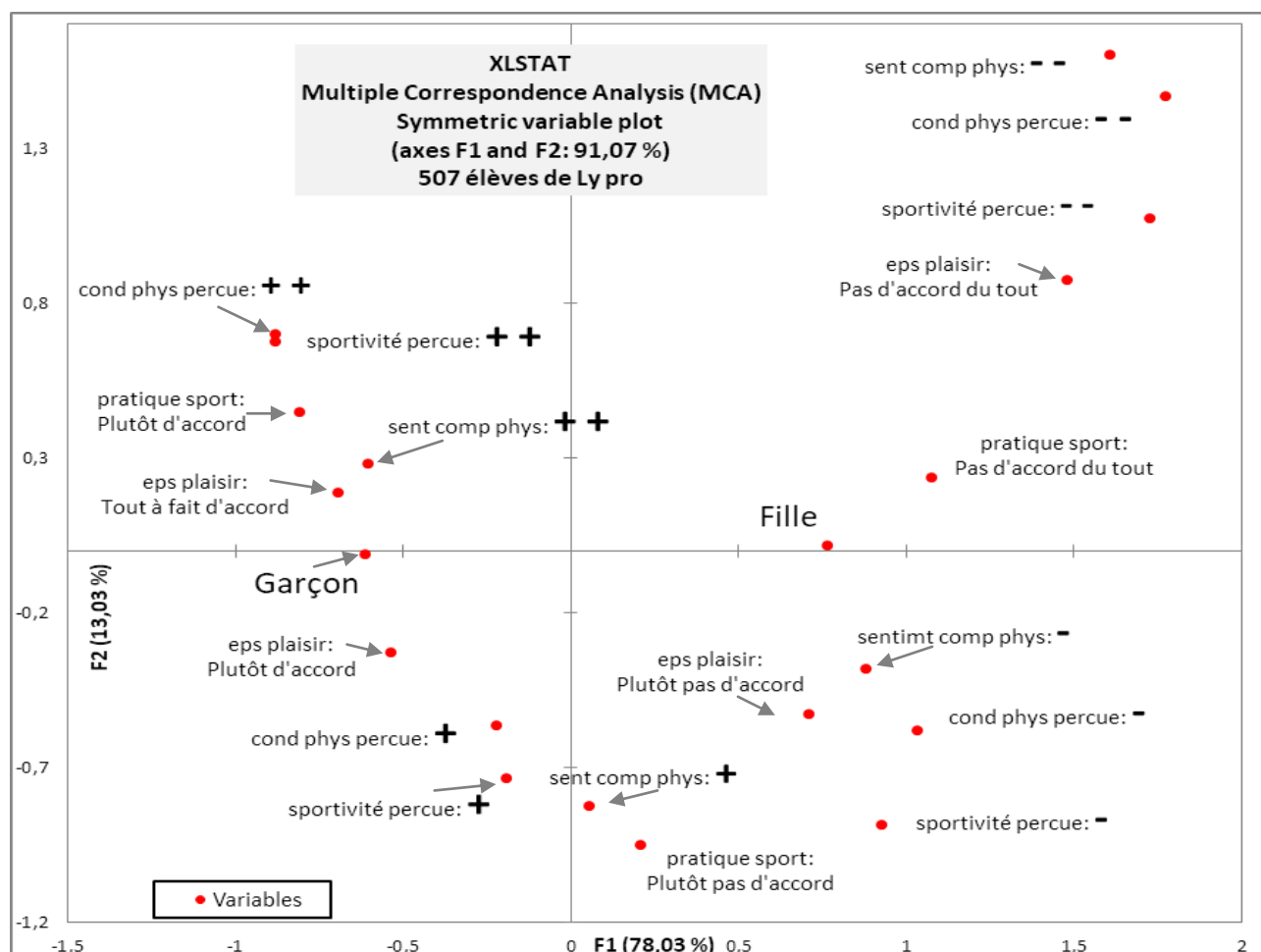
indiquent habituellement un score de santé générale plus faible pour les filles que pour les Garçons, ce qui traduit une perception plus négative des filles de leur santé. Dans l'enquête 2007 et 2008 n=770 21% des Filles vs 13% des Garçons déclaraient "Les cours d'EPS sont trop fatigants physiquement".

## Graphe des relations significatives (TS) entre les diverses questions.



## Analyse multivariée de ces relations

Multiple Correspondence Analysis (MCA) .Lecture : les modalités (cours EPS plaisir, pratique des sports, condition physique perçue, sentiment de compétence physique, ...) sont **d'autant plus proches sur le graphique qu'elles sont possédées par les mêmes élèves.**

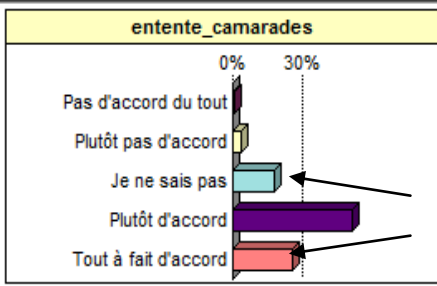
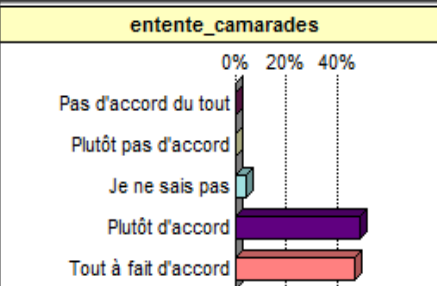
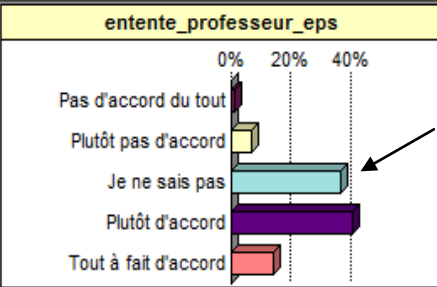
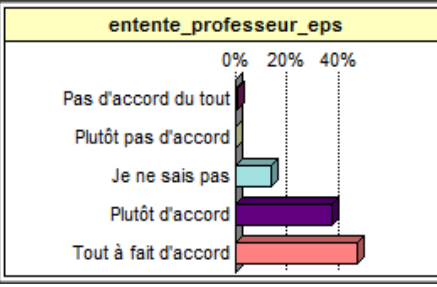
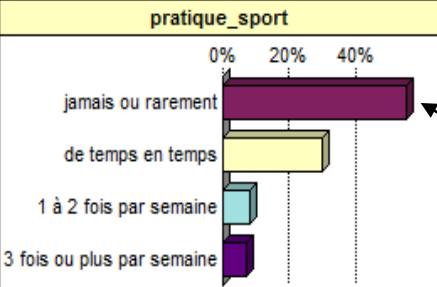
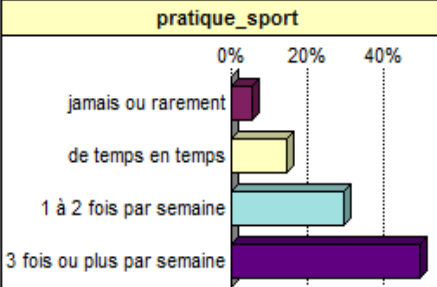
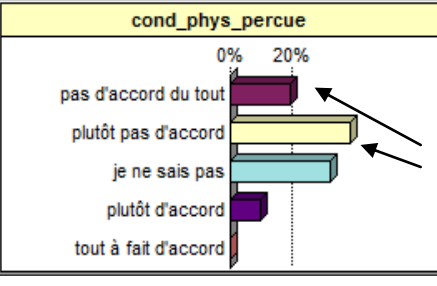
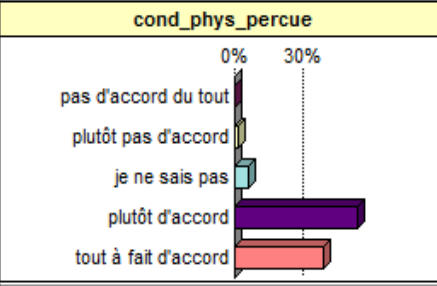


## Les élèves « faibles » vs les élèves « forts »

### Définition du « faible » et du « fort » dans cette étude:

Élève « faible » : celui, celle qui 1- se déclare pas ou peu sportif et 2- qui pense réussir moins bien en EPS que ses camarades et 3- qui ne va pas souvent ou jamais en cours d'EPS avec plaisir.

Élève « fort » : celui, celle qui 1- se déclare sportif ou très sportif et 2- qui ne pense pas réussir moins bien en EPS que ses camarades et qui 3- va assez souvent, souvent ou toujours en cours d'EPS avec plaisir.

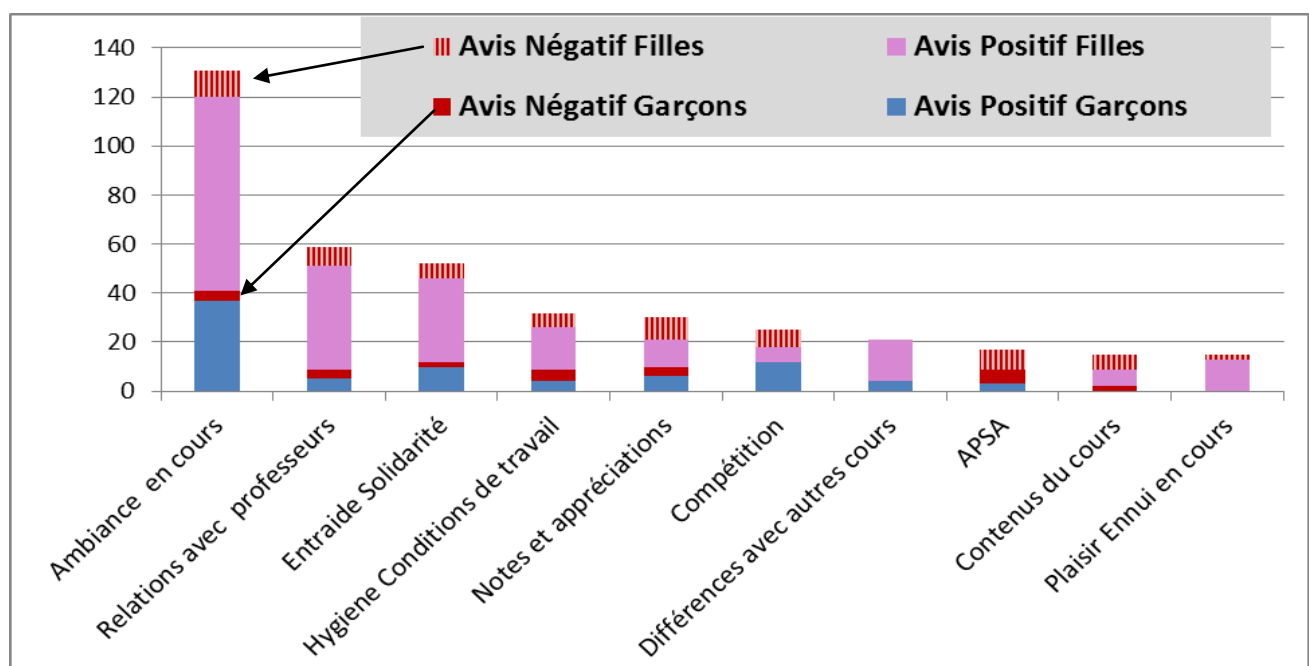
Les 117 élèves « faibles » (22 garçons et 95 filles)		Les 153 élèves « forts » (115 garçons et 38 filles)																								
<p><b>entente_camarades</b></p>  <table border="1"> <caption>entente_camarades (faibles)</caption> <tr><th>Catégorie</th><th>Pourcentage</th></tr> <tr><td>Pas d'accord du tout</td><td>~1%</td></tr> <tr><td>Plutôt pas d'accord</td><td>~2%</td></tr> <tr><td>Je ne sais pas</td><td>~25%</td></tr> <tr><td>Plutôt d'accord</td><td>~35%</td></tr> <tr><td>Tout à fait d'accord</td><td>~37%</td></tr> </table>	Catégorie	Pourcentage	Pas d'accord du tout	~1%	Plutôt pas d'accord	~2%	Je ne sais pas	~25%	Plutôt d'accord	~35%	Tout à fait d'accord	~37%	<p><b>« En cours d'EPS, j'ai des camarades avec qui je m'entends bien »</b></p> <p>Plus d'incertitude chez les « faibles » et moins de « tout à fait d'accord »</p>	<p><b>entente_camarades</b></p>  <table border="1"> <caption>entente_camarades (forts)</caption> <tr><th>Catégorie</th><th>Pourcentage</th></tr> <tr><td>Pas d'accord du tout</td><td>~1%</td></tr> <tr><td>Plutôt pas d'accord</td><td>~2%</td></tr> <tr><td>Je ne sais pas</td><td>~5%</td></tr> <tr><td>Plutôt d'accord</td><td>~35%</td></tr> <tr><td>Tout à fait d'accord</td><td>~57%</td></tr> </table>	Catégorie	Pourcentage	Pas d'accord du tout	~1%	Plutôt pas d'accord	~2%	Je ne sais pas	~5%	Plutôt d'accord	~35%	Tout à fait d'accord	~57%
Catégorie	Pourcentage																									
Pas d'accord du tout	~1%																									
Plutôt pas d'accord	~2%																									
Je ne sais pas	~25%																									
Plutôt d'accord	~35%																									
Tout à fait d'accord	~37%																									
Catégorie	Pourcentage																									
Pas d'accord du tout	~1%																									
Plutôt pas d'accord	~2%																									
Je ne sais pas	~5%																									
Plutôt d'accord	~35%																									
Tout à fait d'accord	~57%																									
<p><b>entente_professeur_eps</b></p>  <table border="1"> <caption>entente_professeur_eps (faibles)</caption> <tr><th>Catégorie</th><th>Pourcentage</th></tr> <tr><td>Pas d'accord du tout</td><td>~1%</td></tr> <tr><td>Plutôt pas d'accord</td><td>~2%</td></tr> <tr><td>Je ne sais pas</td><td>~35%</td></tr> <tr><td>Plutôt d'accord</td><td>~35%</td></tr> <tr><td>Tout à fait d'accord</td><td>~27%</td></tr> </table>	Catégorie	Pourcentage	Pas d'accord du tout	~1%	Plutôt pas d'accord	~2%	Je ne sais pas	~35%	Plutôt d'accord	~35%	Tout à fait d'accord	~27%	<p><b>« Je m'entends bien avec mes professeurs d'EPS »</b></p> <p>Beaucoup plus d'incertitude chez les « faibles » et beaucoup moins de « tout à fait d'accord » Les élèves « faibles » sont-ils plus ignorés et/ou sujets à plus de remarques dépréciatives ?</p>	<p><b>entente_professeur_eps</b></p>  <table border="1"> <caption>entente_professeur_eps (forts)</caption> <tr><th>Catégorie</th><th>Pourcentage</th></tr> <tr><td>Pas d'accord du tout</td><td>~1%</td></tr> <tr><td>Plutôt pas d'accord</td><td>~2%</td></tr> <tr><td>Je ne sais pas</td><td>~10%</td></tr> <tr><td>Plutôt d'accord</td><td>~35%</td></tr> <tr><td>Tout à fait d'accord</td><td>~48%</td></tr> </table>	Catégorie	Pourcentage	Pas d'accord du tout	~1%	Plutôt pas d'accord	~2%	Je ne sais pas	~10%	Plutôt d'accord	~35%	Tout à fait d'accord	~48%
Catégorie	Pourcentage																									
Pas d'accord du tout	~1%																									
Plutôt pas d'accord	~2%																									
Je ne sais pas	~35%																									
Plutôt d'accord	~35%																									
Tout à fait d'accord	~27%																									
Catégorie	Pourcentage																									
Pas d'accord du tout	~1%																									
Plutôt pas d'accord	~2%																									
Je ne sais pas	~10%																									
Plutôt d'accord	~35%																									
Tout à fait d'accord	~48%																									
<p><b>pratique_sport</b></p>  <table border="1"> <caption>pratique_sport (faibles)</caption> <tr><th>Catégorie</th><th>Pourcentage</th></tr> <tr><td>jamais ou rarement</td><td>~45%</td></tr> <tr><td>de temps en temps</td><td>~30%</td></tr> <tr><td>1 à 2 fois par semaine</td><td>~15%</td></tr> <tr><td>3 fois ou plus par semaine</td><td>~10%</td></tr> </table>	Catégorie	Pourcentage	jamais ou rarement	~45%	de temps en temps	~30%	1 à 2 fois par semaine	~15%	3 fois ou plus par semaine	~10%	<p><b>« Je pratique une activité physique ou un sport en dehors de l'école »</b></p> <p>La grande majorité des faibles en EPS sont moins sportivement actifs, même hors cadre scolaire. (Motivation, styles de vie, contraintes matérielles ou sociales, ... ?)</p>	<p><b>pratique_sport</b></p>  <table border="1"> <caption>pratique_sport (forts)</caption> <tr><th>Catégorie</th><th>Pourcentage</th></tr> <tr><td>jamais ou rarement</td><td>~5%</td></tr> <tr><td>de temps en temps</td><td>~15%</td></tr> <tr><td>1 à 2 fois par semaine</td><td>~30%</td></tr> <tr><td>3 fois ou plus par semaine</td><td>~50%</td></tr> </table>	Catégorie	Pourcentage	jamais ou rarement	~5%	de temps en temps	~15%	1 à 2 fois par semaine	~30%	3 fois ou plus par semaine	~50%				
Catégorie	Pourcentage																									
jamais ou rarement	~45%																									
de temps en temps	~30%																									
1 à 2 fois par semaine	~15%																									
3 fois ou plus par semaine	~10%																									
Catégorie	Pourcentage																									
jamais ou rarement	~5%																									
de temps en temps	~15%																									
1 à 2 fois par semaine	~30%																									
3 fois ou plus par semaine	~50%																									
<p><b>cond_phys_percue</b></p>  <table border="1"> <caption>cond_phys_percue (faibles)</caption> <tr><th>Catégorie</th><th>Pourcentage</th></tr> <tr><td>pas d'accord du tout</td><td>~1%</td></tr> <tr><td>plutôt pas d'accord</td><td>~15%</td></tr> <tr><td>je ne sais pas</td><td>~10%</td></tr> <tr><td>plutôt d'accord</td><td>~5%</td></tr> <tr><td>tout à fait d'accord</td><td>~1%</td></tr> </table>	Catégorie	Pourcentage	pas d'accord du tout	~1%	plutôt pas d'accord	~15%	je ne sais pas	~10%	plutôt d'accord	~5%	tout à fait d'accord	~1%	<p><b>« Je me considère en bonne condition physique (endurance, souplesse, force, vitesse) »</b></p> <p>Image du soi physique dépréciée ou plus incertaine chez les « faibles ». Le cours d'EPS est-il alors vécu comme un lieu de mise en danger lors d'efforts physiques soutenus ? (Course en durée, 3x500, ...)</p>	<p><b>cond_phys_percue</b></p>  <table border="1"> <caption>cond_phys_percue (forts)</caption> <tr><th>Catégorie</th><th>Pourcentage</th></tr> <tr><td>pas d'accord du tout</td><td>~1%</td></tr> <tr><td>plutôt pas d'accord</td><td>~2%</td></tr> <tr><td>je ne sais pas</td><td>~5%</td></tr> <tr><td>plutôt d'accord</td><td>~25%</td></tr> <tr><td>tout à fait d'accord</td><td>~67%</td></tr> </table>	Catégorie	Pourcentage	pas d'accord du tout	~1%	plutôt pas d'accord	~2%	je ne sais pas	~5%	plutôt d'accord	~25%	tout à fait d'accord	~67%
Catégorie	Pourcentage																									
pas d'accord du tout	~1%																									
plutôt pas d'accord	~15%																									
je ne sais pas	~10%																									
plutôt d'accord	~5%																									
tout à fait d'accord	~1%																									
Catégorie	Pourcentage																									
pas d'accord du tout	~1%																									
plutôt pas d'accord	~2%																									
je ne sais pas	~5%																									
plutôt d'accord	~25%																									
tout à fait d'accord	~67%																									

## L'Opinion libre des élèves

Pour obtenir plus de réponses des élèves des LP que lors des enquêtes précédentes 2005 et 2007, j'ai proposé une série de notions : ambiance bonne/mauvaise en cours, entraide/concurrence entre les élèves, compétition, réussites/échecs, encouragements/moqueries, qualités/ défauts des professeurs, plaisir/ennui en cours, bonnes/mauvaises conditions de travail, autres commentaires.

37 % des garçons et 68 % des filles ont exprimé une opinion. L'opinion des filles est en général plus détaillée que celle des garçons, plutôt laconique.	Réponses Garçons	Réponses Filles
Seconde professionnelle	44 (40,4 %)	115 (81,6 %)
Terminale professionnelle	45 (35,4 %)	68 (53,1 %)

### Fréquence des thèmes abordés par les élèves dans leurs réponses libres :



## Synthèse des réponses

### Etre avec des amis, s'entraider, travailler en commun : les clés d'une bonne ambiance en cours d'EPS.

90% des garçons et des filles se félicitent du bon climat en cours d'EPS : il facilite les relations , il aide les élèves faibles à s'investir dans les APSA. La sociabilité juvénile trouve en EPS une modalité originale d'expression.

« Ce que j'aime, c'est de travailler avec les gens que l'on apprécie et pas seule » F Term, « L'année dernière, on avait une bonne ambiance. On s'aidait tous, on était très solidaires. On ne se moquait jamais des autres,

qui avaient du mal. C'est ce que j'ai aimé parce que je ne suis pas très bonne en sport » F 2<sup>e</sup> , « Une bonne ambiance donne envie à l'élève de s'investir dans les activités » G Term . « J'aime aider ceux qui ont des problèmes » F 2<sup>e</sup> , « J'aime bien les sports où on joue à 2 ou 4 pour être avec des amis. La CO est beaucoup mieux à 2 que seule » F Term , « L'ambiance est bonne, ça permet de se retrouver à plusieurs » F Term

Même des élèves « réfractaires » à cet enseignement ou à leur enseignant disent apprécier la bonne ambiance. « J'ai aimé la bonne ambiance, je n'aime pas le contenu des cours et les appréciations des profs (..) Je n'aime pas du tout le sport » F 2<sup>e</sup> , « Une bonne ambiance, mais je n'aime pas le sport » F 2<sup>e</sup> . « J'aime mes copines, les vestiaires » F Term.

### **La compétition est appréciée par les garçons, mais une (légère) majorité de filles juge qu'elle ne contribue pas au bon climat de groupe.**

« La compétition met plus de tension entre nous qu'autre chose » F Term, « Ils étaient trop mauvais joueurs » F 2<sup>e</sup> , « Beaucoup de personnes qui sont perso et qui sont trop en compétition » F Term, « Je n'ai pas aimé jouer avec les garçons, car ils nous laissent même pas jouer » F 2<sup>e</sup> . « L'ambiance n'est pas terrible, car il y a beaucoup trop d'esprit de compétition » F Term.

### **Une bonne entente avec les enseignants**

80% des filles et 56% des garçons ont un avis positif sur leurs relations avec les enseignants d'EPS.

Leurs avis sont largement positifs chez les filles qui se sentent soutenues et aidées: « La prof était supergentille et nous aidait beaucoup » F 2<sup>e</sup> , « La prof était trop sympa » F 2<sup>e</sup> , « Je m'entends bien avec les professeurs, car ils nous soutenaient » F 2<sup>e</sup> , « La professeur de sport est encourageante et gentille » F Term. « Notre professeur est très compréhensive avec nous, elle nous laisse jamais seule et nous aide beaucoup, son soutien est très important ». F Term, « Les professeurs nous encouragent à réussir » F Term. « J'aimais bien en EPS, car mon prof courrait avec moi (endurance). » F 2<sup>e</sup>

Les avis des garçons sont moins positifs : ils sont plus dans le rejet que les filles. « le professeur veut avoir toujours raison et nous parle comme à des chiens » G Term. Les conflits avec l'autorité sont plus fréquent chez les garçons.

### **Le cours d'EPS permet d'exaucer le désir de mouvement, de liberté et de détente de beaucoup d'élèves:**

« Je me sens bien après 2 heures de sport » F Term, « Je peux me dépenser » F 2<sup>e</sup> , « J'ai aimé les cours d'EPS, car j'aime me dépenser et ça me détend » G 2<sup>e</sup> , « J'aime faire du sport pendant ma semaine de cours, cela me permet de m'évader, car à part le sport et la pratique (professionnelle), je m'ennuie dans les autres » F Term, « C'est une matière où on se relache des cours au lieu de rester sur notre chaise » « Un cours où on peut plus parler avec les autres, voire créer des liens » F Term , « J'ai aimé le fait de bouger, les relations plus amicales en quelque sorte avec les professeurs » F 2e , « L'ambiance est plus plus cool qu'en Français ou en Maths » F 2e , « Au moins, on s'ennuie pas par rapport aux autres cours » F 2<sup>e</sup> « C'est une matière où on se sent plus libre » F 2e , « Dans les autres cours on reste assis, alors qu'en EPS on bouge » F 2<sup>e</sup> , « J'ai aimé la distraction , le fait de bouger » F 2<sup>e</sup> . « Je n'aime pas le sport, je n'y arrive pas, mais c'est pratique pour se défouler » F Term,

Une critique en rapport à ce besoin de mouvement : « J'adore quand on se met vite au sport, mais j'aime pas quand les profs parlent trop » F 2<sup>e</sup> , « Sur 2 heures de sport, on fait à peine 1 heure à cause du blabla répétitif au début qui ne sert à rien » G Term

## **Mais le travail et l'effort physiques ont des effets qui posent problème à certain(e)s.**

L'effort physique : « C'est dur de courir » F 2<sup>e</sup>, « Je n'aime pas courir, ça me fatigue pour le reste de la journée » F Term, « La course, c'est dur, la piscine, c'est bien » F 2<sup>e</sup>, « Je n'aime pas le sport, parce que c'est trop d'effort physique » F 2<sup>e</sup>

La météo défavorable : « Adapter le sport en fonction du temps » G Term, « Endurance, l'hiver » G Term, « La CO, quand il fait très froid dehors » F Term, « Des fois, il y a de mauvaises conditions de travail, comme courir sous la pluie » F 2<sup>e</sup>, « Je n'ai pas aimé la CO en période froide et humide » F Term.

Les sensations d'inconfort : « J'aime pas suer » F Term, « Je n'aime pas marcher vite, respirer vite, transpirer dans certains endroits intimes, m'attacher les cheveux, lever les bras et les jambes » F Term,

Le cours d'EPS n'est donc pas forcément un moment agréable, d'autant plus qu'il faut ensuite retourner en cours après avoir transpirée, être sale et fatiguée pour la journée « Je n'ai pas aimé le rugby, car je n'aime pas me salir » F 2<sup>e</sup>.

## **Le contenu du cours est généralement apprécié quand l'APSA elle-même l'est aussi. Quelques élèves de Terminales émettent des réserves.**

Les Sports Collectifs sont appréciés pour leur dimension plus conviviale : « J'ai aimé les Sports Co, car c'est en groupe » F 2<sup>e</sup>, « J'ai aimé les Sports d'équipe, car ça crée des liens » F 2<sup>e</sup>, « Ce que j'ai aimé en cours d'EPS, ce sont les Sports Collectifs, car on travaille mieux en équipe » F 2<sup>e</sup>, « La solidarité et l'entraide sont plus importantes lors des sports en équipe » G Term. « Les Sports Co ça nous a permis de voir d'autres facettes de la personnalité de chacun » F Term, « Les cours de sport sont plus favorables lorsque l'on fait Sports Co » F Term, « Je pense qu'il faudrait plus de Sports Co, cela développe l'entraide et la cohésion » G Term. La récente modification des CCF a-t-elle « mécaniquement » réduit la part des Sports Collectifs dans le cursus EPS au LP ? « La plupart des sports proposés sont des sports individuels et non d'équipe, donc pas cool » G Term.

La nécessité récente d'organiser des épreuves de certification chaque année a-t-elle conduit (ou contraint) certains établissements à réduire le nombre des activités pratiquées pendant les 3 années au LP ?

Plusieurs élèves de Terminale font la même critique : « APSA pas assez diversifiées, il faut varier les sports » F Term, « Nous faisons toujours les mêmes sports, c'est ennuyeux quand cela fait 3 ans » F Term, « Je n'aime plus le bad c'est lassant, on en fait trop souvent, pareil pour la CO » F Term, « Cela reste toujours pareil, faites quelque chose ! » F Term, « Pendant ces 3 ans, j'ai été dégoutée du sport » F Term. « L'impossibilité de choisir le sport qu'on veut faire, que c'est toujours les mêmes ou presque pendant 3 ans » G Term. « Je remarque que les sports pratiqués sont souvent les mêmes comme le football » G Term. « Nous devrions faire plus de sports comme Fitness, Step pour changer du Badminton, Hand... » F Term

**Les notes et les appréciations des professeurs suscitent peu de commentaires:** Les opinions sont partagées, « J'aime, car j'ai de bonnes notes » G 2<sup>e</sup>, mais quelques élèves contestent la pertinence des (mauvaises) notes obtenues.

Des professeurs inéquitables : « Ils notent selon leur humeur » F 2<sup>e</sup>, « Note à la tête du client » G Term

Des modalités d'évaluation contestées : « le barème qui juge l'attitude plus que la performance ne me convient pas, on peut glisser facilement au délit de facies » G Term.

**Les conditions de travail et l'hygiène suscitent très peu de commentaires:** seuls quelques avis critiques de filles sur l'hygiène des toilettes.

# Annexes

## Mes travaux antérieurs sur le thème

- « Pour une intervention plus influente en EPS : mieux connaître les adolescents. Le cas des lycées professionnels »  
<https://bernard-lefort.pagesperso-orange.fr/elevesLP/elevesLP.htm>
- « L'EPS et les élèves à la fin du collège »  
[https://bernard-lefort.pagesperso-orange.fr/elevesLP/2007\\_enquete\\_EPS\\_BL.pdf](https://bernard-lefort.pagesperso-orange.fr/elevesLP/2007_enquete_EPS_BL.pdf)
- L'adolescence S. Brisseau-Gimenez, G. Cazorla, P. G. Coslin, F. Darnis, m. Honta, B. Lefort, A. Lusseau, R. Mares, S. Toker et M. Vincent Morin. Coordonné par L. Lafont Revue EPS 2011 - 128 pages ISBN13: 9782867133954 chapitre 6 "Le professeur d'EPS face à des adolescents".

## L'enquête 2011

### L'Education Physique et les élèves des lycées

Enquête anonyme : ne mettez pas votre nom, ne citez pas de nom, ne signez pas  
 Merci de répondre sérieusement à ces questions

#### A- Les Sports en cours d'EPS : ceux que j'aime et ceux que je n'aime pas

Je mets une note (entre 0 et 20) dans chaque case. Si je n'ai pas d'opinion: je laisse la case vide

1. Basket Ball	<input type="checkbox"/>	9. Lancer (poids, disque, javelot, vortex, ...)	<input type="checkbox"/>	17. Acrosport, pyramides par 2 ou plus	<input type="checkbox"/>
2. Hand Ball	<input type="checkbox"/>	10. Sauts (longueur, hauteur, triple saut, pentabond, multibonds)	<input type="checkbox"/>	18. Danses, chorégraphie	<input type="checkbox"/>
3. Volley Ball	<input type="checkbox"/>	11. Sprint, course de relais, courses de haies	<input type="checkbox"/>	19. Boxe	<input type="checkbox"/>
4. Football	<input type="checkbox"/>	12. Course en durée, 1/2 fond, 3 x 500 m	<input type="checkbox"/>	20. Lutte, judo	<input type="checkbox"/>
5. Rugby	<input type="checkbox"/>	13. Natation, sauvetage	<input type="checkbox"/>	21. Escalade	<input type="checkbox"/>
6. Ultimate Frisbee	<input type="checkbox"/>	14. Gymnastique au sol	<input type="checkbox"/>	22. Course d'orientation	<input type="checkbox"/>
7. Badminton	<input type="checkbox"/>	15. Barre fixe, poutre, barres asymétriques, barres parallèles, saut de cheval	<input type="checkbox"/>	23. Musculation Fitness	<input type="checkbox"/>
8. Tennis de table	<input type="checkbox"/>	16. Cirque, jonglage, bouie, monocycle, ...	<input type="checkbox"/>	24. Step, Aérobie	<input type="checkbox"/>

#### C- Le cours d'EPS et moi

33. En cours d'EPS, j'ai des camarades avec qui je m'entends bien	<input type="checkbox"/> 1. Pas d'accord du tout <input type="checkbox"/> 2. Plutôt pas d'accord <input type="checkbox"/> 3. Je ne sais pas <input type="checkbox"/> 4. Plutôt d'accord <input type="checkbox"/> 5. Tout à fait d'accord	35. Je m'entends bien avec mes professeurs d'EPS	<input type="checkbox"/> 1. Pas d'accord du tout <input type="checkbox"/> 2. Plutôt pas d'accord <input type="checkbox"/> 3. Je ne sais pas <input type="checkbox"/> 4. Plutôt d'accord <input type="checkbox"/> 5. Tout à fait d'accord
34. En cours d'EPS, j'ai l'impression que je réussis MOINS BIEN que les autres élèves de ma classe	<input type="checkbox"/> 1. Pas d'accord du tout <input type="checkbox"/> 2. Plutôt pas d'accord <input type="checkbox"/> 3. Je ne sais pas <input type="checkbox"/> 4. Plutôt d'accord <input type="checkbox"/> 5. Tout à fait d'accord	36. Je vais en cours d'EPS avec plaisir:	<input type="checkbox"/> 1. Jamais <input type="checkbox"/> 2. De temps en temps <input type="checkbox"/> 3. Assez souvent <input type="checkbox"/> 4. Très souvent <input type="checkbox"/> 5. Toujours

#### D- Qui je suis questionnaire anonyme : ne pas indiquer son nom

37. Je suis :	<input type="checkbox"/> 1. Un garçon <input type="checkbox"/> 2. Une fille	40. Je me considère en bonne condition physique (endurance, souplesse, force, vitesse)	<input type="checkbox"/> 1. Pas d'accord du tout <input type="checkbox"/> 2. Plutôt pas d'accord <input type="checkbox"/> 3. Je ne sais pas <input type="checkbox"/> 4. Plutôt d'accord <input type="checkbox"/> 5. Tout à fait d'accord
38. Ma classe :	<input type="checkbox"/> 1. Seconde GT <input type="checkbox"/> 2. Seconde Professionnelle <input type="checkbox"/> 3. Terminale Gén <input type="checkbox"/> 4. Term Techno <input type="checkbox"/> 5. Term. Pro	41. Je pratique une activité physique ou un sport en dehors de l'école	<input type="checkbox"/> 1. Jamais ou rarement <input type="checkbox"/> 2. De temps en temps <input type="checkbox"/> 3. Une ou 2 fois par semaine <input type="checkbox"/> 4. Trois fois ou plus par semaine
39. Je me considère comme sportif(ve):	<input type="checkbox"/> 1. Pas d'accord du tout <input type="checkbox"/> 2. Plutôt pas d'accord <input type="checkbox"/> 3. Je ne sais pas <input type="checkbox"/> 4. Plutôt d'accord <input type="checkbox"/> 5. Tout à fait d'accord		

#### B- Le cours d'Education Physique et Sportive (EPS), ça me sert à quoi ?

Je lis les 8 phrases, ensuite je le classe du 1er au 8ème dans l'ordre de mon choix (le n° 1 correspond à mon meilleur choix et le n° 8 correspond à mon dernier choix)

"Le cours d'EPS sert à améliorer sa moyenne ou à gagner des points pour l'examen (CAP/BEP/BAC)"	<input type="checkbox"/>	"Le cours d'EPS sert à apprendre des activités physiques"	<input type="checkbox"/>
"Le cours d'EPS sert à apprendre à s'entretenir physiquement" (pour rester en forme et en bonne santé)	<input type="checkbox"/>	"Le cours d'EPS ne sert à rien du tout"	<input type="checkbox"/>
"Le cours d'EPS sert à apprendre à s'organiser, à prendre des responsabilités: évaluer, arbitrer, ... à tenir des rôles: aide, conseiller, ..."	<input type="checkbox"/>	"Le cours d'EPS sert à apprendre à vivre ensemble, et à respecter les autres"	<input type="checkbox"/>
"Le cours d'EPS sert à se détendre des autres cours"	<input type="checkbox"/>	"Le cours d'EPS sert à mieux se connaître soi-même, à découvrir ses capacités et ses limites"	<input type="checkbox"/>

voir suite

#### E- Mon opinion personnelle à propos des cours d'EPS

(ne pas citer de noms de professeurs ou d'élèves)

40. J'écris ce que j'ai aimé et ce que je n'ai pas aimé en cours d'EPS, et pourquoi j'ai aimé ou pas aimé à propos de : l'ambiance bonne / mauvaise en cours, la solidarité, l'entraide, la compétition, les notes et les appréciations du professeur le contenu des cours, le déroulement des cours, le plaisir / l'ennui en cours, les différences avec les autres cours (maths, français, ...) les relations avec les professeurs, les bonnes / mauvaises conditions de travail (installations, hygiène, sécurité, ...)